

## พวงหรีด : วัฒนธรรมตะวันตกที่ออกมาในประเทศไทย

---

### Wreath : Flourish Western Culture in Thai Tradition

Rujirapha Ngamsakoo  
Phranakhon Rajabhat University

#### บทคัดย่อ

พวงหรีดเป็นสัญลักษณ์แสดงความไว้อาลัยที่ไทยรับธรรมเนียมปฏิบัติจากชาติตะวันตก แล้วนำมาดัดแปลงและเพิ่มเติมในด้านการตกแต่งและประโยชน์ใช้สอยจนมีรูปแบบและวิธีการนำมาใช้ที่แสดงเอกลักษณ์ของไทย พวงหรีดได้รับความนิยมมากในสังคมไทยและนับวันจะยิ่งทวีขึ้นจนอาจกล่าวได้ว่ามีพวงหรีดในทุกงานศพมูลค่าของพวงหรีดที่ใช้ในแต่ละปีจึงสูงมาก แต่เนื่องจากพวงหรีดใช้งานได้เพียงครั้งเดียว ย่อมไม่คุ้มค่าต่อจำนวนเงินที่จัดซื้อจึงมีแนวคิดในการตกแต่งพวงหรีดด้วยวัสดุที่นำไปใช้ประโยชน์ได้อีก เช่น ผ้าห่ม ผ้าขนหนู และการตกแต่งพวงหรีดด้วยดอกไม้ใบไม้ที่ประดิษฐ์จากวัสดุเหลือใช้ เช่น กระดาษ ซองกาแฟ (Reuse และ Recycle) ซึ่งจะช่วยให้เพิ่มมูลค่าวัสดุเหลือใช้และอนุรักษ์ทรัพยากรด้วย

คำสำคัญ : พวงหรีด วัสดุเหลือใช้

## **Abstract**

Wreath is a memorial symbol of Thai culture that received from Western manner. It was adapted by collateral decoration and function which appeared as Thai unique pattern and implement. Currently, the wreath has been more and more popular in Thailand as it could found in every funeral. Therefore, the cost of the wreath is very high in each year. However, the wreath is only be used once. It is not worth the amount of the purchase. The idea to decorate the wreath with a material that can be used again by blanket and towel as well as artificial flowers of used materials such as paper and coffee envelope (Reuse and Recycle) will increase the value of waste and conserve resources.

**Keywords :** wreath, waste

## บทนำ

แม้พวงหรีดเป็นวัฒนธรรมตะวันตกที่องกมในประเทศไทยมาช้านาน หากประวัติความเป็นมาและวิวัฒนาการของพวงหรีดในประเทศไทยยังไม่มีการศึกษา มีเพียงบทความของเสฐียรโกเศศ (ตีพิมพ์เมื่อ พ.ศ. 2482) ที่เขียนถึงพวงหรีดในแหล่งต่างๆ ของโลกโดยกล่าวถึงพวงหรีดไทยไว้น้อยมาก จึงสมควรศึกษาเพื่อให้เข้าใจถึงการรับเข้ามาใช้และพัฒนาการของพวงหรีด แต่อุปสรรคสำคัญในการศึกษาเรื่องนี้ คือการขาดหลักฐานเพราะพวงหรีดมีใช้ธรรมเนียมปฏิบัติที่ทางราชการเป็นผู้กำหนด ดังเช่น นุ่งขาว นุ่งดำ โขนผม นางร้องไห้ จึงไม่มีหลักฐานทางราชการให้ศึกษา ต้องอาศัยหลักฐานอื่นที่เกี่ยวข้อง ที่สำคัญได้แก่ภาพถ่ายงานศพจำนวนไม่มากที่เก็บรักษาไว้ ณ สำนักหอจดหมายเหตุแห่งชาติ และที่มาของข้อมูลอีกด้านหนึ่ง ได้แก่ การสัมภาษณ์ผู้รู้ อย่างไรก็ตามข้อมูลที่สืบค้นได้ย่อมไม่อาจนับว่าเพียงพอพร้อมสมบูรณ์ บทความนี้จึงเป็นความพยายามในการนำเสนอเรื่องพวงหรีดของไทย เพื่อเป็นแนวทางให้ผู้สนใจได้ศึกษาเพิ่มเติมต่อไป

## ความหมายของพวงหรีด

คำว่า “พวงหรีด” เป็นการเรียกทับศัพท์คำนี้จากคำว่า “Wreath” ในภาษาอังกฤษ พจนานุกรมฉบับ สอ เสถบุตร ให้ความหมายคำนี้ว่า พวงหรีด มาลัยร้อย (ดอกไม้)

พจนานุกรมฉบับราชบัณฑิตยสถาน (1982, p. 587) ให้ความหมายคำว่าพวงหรีดไว้สองคำ ได้แก่ พวงมาลา หมายถึงดอกไม้ที่จัดแต่งขึ้นตามโครงรูปต่าง ๆ เช่น วงกลม วงรี มักมีใบไม้เป็นส่วนประกอบด้วย สำหรับวางไว้ที่อนุสาวรีย์ พระบรมรูป หรือศพ เป็นต้น เพื่อเป็นเกียรติหรือแสดงความเคารพ พวงหรีด หมายถึงดอกไม้ที่จัดแต่งขึ้นตามโครงรูปต่างๆ เช่น วงกลม วงรี สำหรับใช้เคารพศพ หรีด ก็เรียกทั้งพวงหรีดและพวงมาลาจึงมีความหมายตามพจนานุกรมไม่ต่างกัน คือเป็นดอกไม้ที่จัดขึ้นตามโครงรูปต่างๆ เช่น วงกลม วงรี มักมีใบไม้เป็นส่วนประกอบ ใช้เพื่อวัตถุประสงค์หลายประการ เช่น เคารพศพ หรือให้เกียรติแก่ศพ โดยแยกใช้ดังนี้ พวงมาลาเป็นคำราชาศัพท์ใช้กับพระมหากษัตริย์และพระบรมวงศานุวงศ์ และใช้เรียกพวงหรีดที่บุคคลทั่วไปนำไปสักการะพระบรมรูปหรือรูปปั้นด้วย ส่วนพวงหรีดเป็นชื่อเรียกที่ใช้ในหมู่สามัญชนด้วยกัน

## การรับพวงหรีดเข้ามาใช้

พวงหรีดมีต้นกำเนิดจากชาวตะวันตก ซึ่งใช้พวงหรีดทั้งในงานมงคลและงานอวมงคล เช่น การแขวนพวงหรีดในช่วงเทศกาลคริสต์มาส เพื่อสื่อความหมายถึงความเชื่อทางศาสนาว่าวงโค้งหรือวงกลม หมายถึง การเริ่มต้นที่ไม่มีวันสิ้นสุด และพระเจ้าที่เป็นนิรันดร ใบไม้สีเขียว และของตกแต่งอื่น เช่น ถั่ว ลูกสน เป็นสัญลักษณ์การฟื้นคืนชีวิต และความยั่งยืนของชีวิต หากเป็นงานศพจะวางพวงหรีดที่หลุมฝังศพหรือที่หีบศพ เพื่อเป็นเครื่องหมายแสดงความเศร้าโศก เดิมทีตกแต่งพวงหรีดด้วยริบบิ้นและกระดาษตัดเป็นรูปดอกไม้ใบไม้เป็นพวงหรีดแห้ง แล้วนำไปถวายวัดเป็นที่ระลึกอุทิศให้ผู้ตาย ต่อมาได้พัฒนาพวงหรีดแห้งเป็นพวงหรีดสดด้วยการใช้ดอกไม้ใบไม้จริงมาตกแต่ง (Sathiankoset, 1939, p. 163)

เมื่อรับพวงหรีดเข้ามาเป็นส่วนหนึ่งของธรรมเนียม คนไทยมิได้ใช้ในสองวาระเช่นชาวตะวันตกแต่นำมาใช้เฉพาะในงานอวมงคลเพื่อแสดงความไว้อาลัยและหรือนำไปสักการะรูปปั้นผู้ล่วงลับ คงเนื่องจาก

คนไทยนับถือศาสนาพุทธย่อมไม่มีเทศกาลเฉลิมฉลองตามแบบแผนของศาสนาคริสต์ จึงเลือกใช้ในพิธีกรรมที่ไม่ขัดกับคติความเชื่อทางศาสนา

ช่วงเวลาที่รับพวงหรีดเข้ามาใช้ไม่อาจระบุแน่ชัด มักเชื่อว่าอยู่ในรัชสมัยพระบาทสมเด็จพระจอมเกล้าเจ้าอยู่หัว รัชกาลที่ 4 ซึ่งเป็นช่วงเวลาที่คนไทยเริ่มรับวัฒนธรรมตะวันตกเข้ามา มาก นายเอนก นาวิกมูล นักเขียนและนักวิชาการอิสระ มีความเห็นว่ารัชกาลที่ 4 ทรงรับวัฒนธรรมตะวันตกเกี่ยวกับพิธีศพมาปฏิบัติอยู่มาก เช่น การใช้การ์ดขอขมาแจ้งข่าวการสิ้นพระชนม์ของสมเด็จพระนางเจ้าโสมนัสวัฒนาวดีพระอัครมเหสี (พ.ศ. 2397) จึงมีความเป็นไปได้อย่างยิ่งที่จะทรงรับพวงหรีดมาใช้ด้วยในคราวเดียวกัน (Nawigamune A., 2016)

นายสมบัติ พลายน้อย ศิลปินแห่งชาติสาขาวรรณศิลป์ (พ.ศ. 2553) ให้ความเห็นเรื่องการรับพวงหรีดเข้ามาใช้ว่า เป็นการรับเข้ามาใช้แทนที่วัฒนธรรมดั้งเดิมของไทยในการไปเคารพศพและแสดงความไว้อาลัยแก่ผู้วายชนม์ ด้วยการนำดอกไม้รูปเทียนไปไหว้ศพ ส่วนมากใช้ดอกชอนกลิ่นเพราะมีสีขาวและมีกลิ่นหอม อบอวลทั้งงานทั้งหาได้ง่ายเพราะมีปลูกตามบ้านเรือน ดอกชอนกลิ่นจึงเป็นเสมือนดอกไม้ประจำงานศพ (Phlainoi, S., 2016)

การถวายสักการะพระบรมรูปซึ่งปัจจุบันใช้พวงหรีด ในอดีตใช้ดอกไม้รูปเทียนเช่นกัน ตัวอย่างเช่น ในหมายกำหนดการพระราชพิธีเชิญพระบรมรูปจากพระที่นั่งศิลาโลยมหาปราสาทไปประดิษฐานยังปราสาทพระเทพบิดรในวันที่ 1 เมษายน พ.ศ.2461 (รัชสมัยพระบาทสมเด็จพระมงกุฎเกล้าเจ้าอยู่หัว รัชกาลที่ 6) ความตอนหนึ่งว่า “...พระบรมวงศานุวงศ์และข้าทูลละอองธุลีพระบาท ตลอดถึงผู้ซึ่งจะกราบถวายบังคมพระบรมรูป ให้มีดอกไม้รูปเทียนมาจุดบูชาด้วย...” (Narisara Nuwattiwong, Prince., & Damrong Rajanubhab, Prince, 1974) เมื่อเปลี่ยนมาใช้พวงหรีดในการสักการะพระบรมรูป การใช้ดอกไม้รูปเทียนค่อยเลือนหายไป

นายบุญชัย ทองเจริญบัวงาม นักจัดการงานในพระองค์ มีความเห็นเรื่องนี้ว่าพวงหรีดได้เข้ามาเสริมในส่วนเครื่องสักการะศพที่มีมาแต่อดีต ด้วยในพิธีศพของไทยจะมีเครื่องสักการะตามลำดับขั้นของผู้วายชนม์ ตัวอย่างเช่นในจดหมายเหตุการพระบรมศพพระเจ้าปราสาททอง สมัยอยุธยากำหนดให้มีพุ่มดอกไม้ทอง พุ่มดอกไม้เงิน พุ่มดอกไม้สด เพื่อถวายสักการะพระบรมศพทุกวัน หากเป็นเจ้านายที่มีพระยศต่ำลงมาจะจัดเครื่องสักการะลดหลั่นกันตามลำดับ สมัยรัตนโกสินทร์ เครื่องสักการะเปลี่ยนแปลงจากเดิมบ้าง เช่น ในงานศพหม่อมเล็ก (พ.ศ. 2461) พระชายาในกรมพระยาภาณุพันธุวงศ์วรเดช (Picture No. 56M 00050) มีเครื่องยศคือเป็นฉัตรอยู่ข้างหีบศพ เจ้าภาพได้นำพวงหรีดมาประดับบนหีบศพและบริเวณด้านหน้าเพื่อเพิ่มความสวยงามและเป็นการสักการะบูชาผู้วายชนม์ด้วย (Tongcharoenbangam, B., 2016)

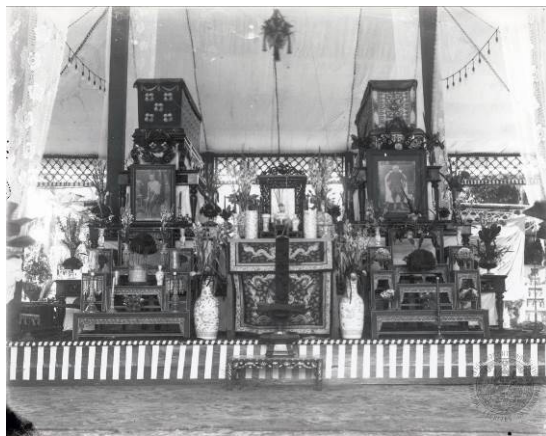


ภาพที่ 1 หมายเลข 56M 00050

ช่วงเวลาการรับพวงหรีดยังไม่อาจหาข้อยุติ แต่การรับเข้ามาใช้ได้ส่งผลให้ธรรมเนียมการไหว้ศพและการแสดงความไว้อาลัยต่อศพด้วยดอกไม้รูปเทียนถูกลดความนิยมจนแทบไม่ปรากฏให้เห็น อาจเพราะดอกไม้รูปเทียนที่ต่างคนต่างนำมาวางหน้าศพมีลักษณะเป็นช่อเป็นกำย้อมไม่เข้ากันทั้งขนาดและชนิดของดอกไม้ ต่างจากพวงหรีดที่ตกแต่งอย่างสวยงาม มีรูปแบบชัดเจนและมีความคงทน ไม่เหี่ยวเฉาง่าย นอกจากนี้ยังเป็นวัฒนธรรมตะวันตกที่ถือเป็น “ของนอก” ย่อมดูดี มีรสนิยมนมากกว่าของเดิม และยังเป็นเสมือนเครื่องนมัสการหรือเครื่องสักการะศพด้วย พวงหรีดจึงเข้ามาแทนที่และเข้ามาเสริมธรรมเนียมปฏิบัติในงานศพอย่างลงตัว ความนิยมใช้พวงหรีดจึงได้ แพร่หลายในหมู่ชนชั้นสูง ก่อนจากนั้นจึงแพร่หลายสู่สามัญชน

### วิธีการนำพวงหรีดมาใช้

นอกจากนำมาเคารพศพแทนดอกไม้รูปเทียนแล้ว พวงหรีดได้ใช้เป็นเครื่องตกแต่งหน้าศพหรือบริเวณงานศพ เนื่องจากพวงหรีดเป็น “ของนอก” การมีพวงหรีดในงานศพจึงสร้างความภูมิใจแก่เจ้าภาพ ช่วงที่พวงหรีดเป็นที่รู้จักในวงแคบ คงมีผู้นำมาแสดงความไว้อาลัยไม่มาก เจ้าภาพต้องจัดหาเองเพิ่มเติมหรือบางงานอาจหาเองทั้งหมด โดยพิจารณาจากพวงหรีดที่มีการตกแต่งเหมือนกัน หรือการจัดวางพวงหรีดที่ลงตัวพอดี ตัวอย่างเช่น งานศพชายและหญิงสูงอายุไม่ทราบชื่อ พิจารณาจากการจัดสถานที่น่าจะมีฐานะ ร่ำรวย เจ้าภาพแขวนพวงหรีดไว้ที่หีบศพ หีบละ 1 พวง (Picture No. 56M 00010)



ภาพที่ 2 หมายเลข 56M 00010



จำนวนพวงหรีดในงานศพย่อมแสดงถึงฐานะของครอบครัวผู้วายชนม์ด้วย งานศพของชนชั้นสูงจะมีจำนวนมากกว่างานศพของสามัญชน ตัวอย่างเช่น งานพระศพเจ้านาย (ไม่ทราบพระนาม) จัดพิธีที่วังบูรพาภิรมย์ มีพวงหรีดมากกว่า 20 พวง จัดแขวนที่ฝาผนัง 4 พวง ที่เหลือวางบนพื้นหน้าพระโกศ (Picture No. 56M 00013) ขณะที่พวงหรีดในงานศพสามัญชน (ไม่ทราบชื่อ) มีพวงหรีดประดับบนหีบศพ 3 พวงเท่านั้น (Picture No. 56M 00006) และจากภาพงานศพหลายงานพบว่าพวงหรีดจะถูกย้ายไปประดับบริเวณเมรุในเวลาอุปนิกิจศพ พวงหรีดจึงช่วยสร้างสีสันแก่งานศพนับแต่เริ่มจนจบงาน



ภาพที่ 3 หมายเลข 56M 00013



ภาพที่ 4 หมายเลข 56M 00006

ปัจจุบันปริมาณการใช้พวงหรีดเพื่อแสดงความไว้อาลัยในประเพณีงานศพของไทยเพิ่มขึ้นอย่างมาก และอย่างรวดเร็ว อาจกล่าวได้ว่าทุกวันนี้แทบทุกงานศพจะมีพวงหรีดมากบ้างน้อยบ้าง จำนวนพวงหรีดยังคงแสดงให้เห็นความสำคัญของงานศพเช่นเดิม เพราะเป็นที่รับรู้ว่าจะหากเป็นงานศพของผู้มีชื่อเสียง (ที่ไม่งดรับพวงหรีด) จะมีพวงหรีดจำนวนมากจากผู้ร่วมงาน ตัวอย่างเช่น งานพระราชทานเพลิงศพนายบรรหาร ศิลปอาชา อดีตนายกรัฐมนตรี (30 เมษายน – 7 พฤษภาคม 2559) ณ ศาลา 1 วัดเทพศิรินทราวาสราชวรวิหาร กรุงเทพมหานคร จำนวนพวงหรีดมีมากจนเจ้าภาพไม่อาจหาที่แขวนได้เพียงพอ ต้องทำป้ายไม้ขนาดใหญ่หลายป้าย เพื่อติดกระดาษป้ายชื่อผู้ส่งพวงหรีดแสดงไว้นั้น



ภาพที่ 5 ผู้เขียนถ่ายเมื่อวันที่ 3 พฤษภาคม 2559

ตามธรรมเนียมของชาวตะวันตกที่เป็นต้นตำรับพวงหรีด เมื่อส่งพวงหรีดไปแสดงความไว้อาลัย จะมีกระดาษแผ่นเล็กๆ หรืออาจเป็นนามบัตรระบุชื่อผู้ส่งติดไปด้วย เพื่อเจ้าภาพจะได้รู้ชื่อผู้ส่งและตอบขอบคุณได้สำหรับพวงหรีดที่ปรากฏในภาพถ่ายงานศพของคนไทยในอดีต หากเป็นงานศพของชนชั้นสูงจะมีนามบัตรติดมาบ้างไม่ติดมาบ้าง แต่พวงหรีดในงานศพของสามัญชนไม่พบว่ามียามบัตรติดมาเลย การไม่ติดนามบัตรอาจเป็นเพราะเจ้าภาพจัดหาพวงหรีดมาเอง และหรือผู้ส่งพวงหรีดเป็นผู้คุ้นเคยกันจนไม่จำเป็นต้องระบุชื่อก็มีความเป็นไปได้ทั้งสองเหตุผล (Picture No. 56M 00023)



ภาพที่ 6 หมายเลข 56M 00023 งานพระศพกรมหมื่นราชศักดิ์สโมสร (พ.ศ. 2474)

ส่วนการเขียนชื่อผู้ส่งลงบนกระดาษแผ่นใหญ่สีขาวหรือสีดำแทนนามบัตรคาดทับบนพวงหรีด เพิ่งเกิดในช่วงหลัง ไม่รู้ที่มาของธรรมเนียมนี้ แต่ใกล้เคียงกับวิธีปฏิบัติของชาติอื่น เช่น เกาหลีใต้ที่รับวัฒนธรรมพวงหรีดมาใช้ทั้งงานมงคลและงานอวมงคล ความต่างของสองงานอยู่ที่กระดาษคาดทับแผ่นใหญ่ หากเป็นงานมงคลใช้กระดาษสีสดใส เช่น สีแดง สีชมพู หากเป็นงานอวมงคลใช้กระดาษสีขาวหรือสีดำ

ถ้อยคำแสดงความไว้อาลัยที่ส่งมาพร้อมพวงหรีดคงเป็นธรรมเนียมที่มาจากความรู้สึกผูกพันและยังพบได้จนทุกวันนี้ พวงหรีดเก่าสุดที่พบว่ามียามบัตรติดมาด้วย อยู่ในช่วงปลายรัชสมัยพระบาทสมเด็จพระจุลจอมเกล้าเจ้าอยู่หัว รัชกาลที่ 5 เมื่อเจ้าพระยาสุรวงษ์วัณศกดิ์ (โต) ถึงแก่อสัญกรรม เมื่อวันที่ 8 ตุลาคม รศ.128 (พ.ศ. 2452) ต่อมาเมื่อมีการทำบุญเนื่องในวันครบรอบปีการถึงแก่อสัญกรรม พระบาทสมเด็จพระจุลจอมเกล้าเจ้าอยู่หัวทรงพระราชทานพวงมาลา มีคำจารึกว่า “ทรงรฤกถึงความจงรักภักดีและที่ได้เคยอยู่ด้วยกัน เป็นนิจช้านาน “ให้สมุหราชองครักษ์อัญเชิญมาวางที่โกศโดยทรงพระกรุณาไม่จัดจาง (Phlainoi, S., 2016, p. 65)

ไม่รองรับพวงหรีดหรือ “ขาหยั่ง” เป็นอุปกรณ์ที่เสริมเข้ามาภายหลัง ก่อนมีขาหยั่งเจ้าภาพจะแขวนพวงหรีดที่ข้างฝาหรือวางไว้กับพื้น นายบุญชัย ทองเจริญบัวงาม ให้ความเห็นว่า การมีขาหยั่งคงมาจากเหตุผลสองประการ ประการแรก เพื่อช่วยให้พวงหรีดสง่างามขึ้น เพราะการวางบนพื้นทำให้เสียรูปทรงและดูรกไม่เป็นระเบียบ ประการต่อมา เพื่อยกย่องเทิดทูนพวงมาลาพระราชทาน หรือเพื่อให้เกียรติต่อพวงหรีดที่ผู้สูงศักดิ์ส่งมาแสดงความไว้อาลัย (Tongcharoenbangam, B., 2016)

การใช้ขาหยั่งคงเกิดขึ้นเมื่อธรรมเนียมการใช้พวงหรีดแพร่หลายแล้ว และมีผู้ส่งพวงหรีดมาแสดงความไว้อาลัยมากขึ้น จึงสมควรให้เกียรติแก่ผู้ส่งด้วยการวางในที่ที่เหมาะสม โดยเฉพาะพวงมาลาพระราชทาน ต้องอยู่ในที่สูงมิใช่บนพื้น ต้องอยู่ในจุดที่ผู้มาร่วมงานได้ชื่นชมในพระมหากรุณาธิคุณ ขาหยั่งจึงเหมาะสมมากสำหรับการนี้และยังช่วยให้การจัดแต่งบริเวณหน้าศพมีความลงตัว มีระเบียบสวยงาม

## รูปแบบพวงหรีด

คนไทยมีนิสัยช่างประดิษฐ์ดัดแปลง เมื่อรับพวงหรีดเข้ามาเป็นส่วนหนึ่งของประเพณีไว้อาลัย จึงไม่เพียงแต่จะตกแต่งตามรูปแบบเดิมที่รับวัฒนธรรมจากตะวันตกเท่านั้น หากได้เพิ่มเติมและดัดแปลงวิธีการตกแต่งให้เข้ากับสภาพแวดล้อมและให้เข้ากับภูมิปัญญาด้านศิลปะด้วย พวงหรีดของไทยจึงแบ่งตามวิธีการตกแต่งได้ 2 แบบ ดังนี้

แบบที่ 1 พวงหรีดที่ตกแต่งด้วยดอกไม้ใบไม้สดตามรูปแบบเดิมของชาวตะวันตก

แบบที่ 2 พวงหรีดที่ตกแต่งด้วยดอกไม้ประดิษฐ์ชนิดสด และดอกไม้ประดิษฐ์ชนิดแห้งตามภูมิปัญญาของคนไทย

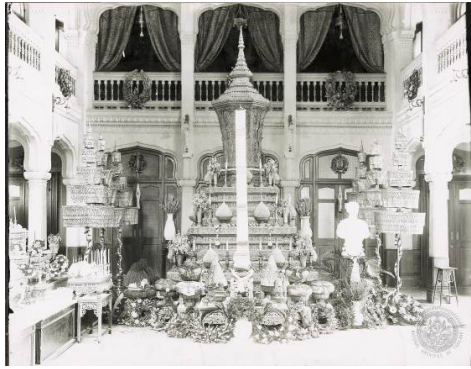
ความแตกต่างของพวงหรีดทั้งสองแบบอยู่ที่ดอกไม้ ใบไม้ที่นำมาตกแต่งเป็นสำคัญ อธิบายได้ดังนี้

แบบที่ 1 เป็นพวงหรีดที่ตกแต่งด้วยดอกไม้ใบไม้สดตามรูปแบบที่รับจากชาวตะวันตก โครงพวงหรีดทำจากวัสดุธรรมชาติ เช่น ก้านต้นลาน เปลือกไม้ไผ่ หรือเปลือกไม้เนื้ออ่อน นำมาตัดโค้งเป็นวงกลม ใบไม้ประดับจะเลือกใช้ใบไม้ที่คล้ายใบสน เช่น ทางหมากเขียว ใบปรัง ซึ่งหาไม่ยากและทนต่ออากาศร้อน และที่สำคัญใกล้เคียงกับใบสนที่ชาวตะวันตกนิยมใช้

ความลำบากในการตกแต่งพวงหรีดแบบที่ 1 อยู่ที่การเสาะหาดอกไม้สดมาตกแต่ง เพราะในอดีตดอกไม้เมืองนอกยังไม่เข้ามามาก และในเมืองไทยยังไม่มีการผสมพันธ์ดอกไม้จนเกิดพันธ์ไม้ใหม่ๆ เช่น ทุกวันนี้ชนิดของดอกไม้ที่จะนำมาตกแต่งพวงหรีดได้จึงมีน้อยชนิด ตัวอย่างเช่น ดอกกุหลาบ ดอกกล้วยไม้ ซึ่งน่าจะนำมาใช้ได้ แต่กุหลาบมีเพียง 3 สายพันธ์ ได้แก่ กุหลาบจีน กุหลาบมอญ และกุหลาบศิลาบัตร ทั้ง 3 สายพันธ์ล้วนสืบสายจากสมัยอยุธยา มิได้ผสมใหม่ให้ได้มีลักษณะเหมาะจะนำมาตกแต่งพวงหรีด ส่วนกล้วยไม้ที่ขึ้นชื่อมักเป็นกล้วยไม้ป่า เช่น กล้วยไม้ช้างกระ เป็นต้น (Dapkaew, C., 1980, pp. 34-37)

สวนดอกไม้ที่ปลูกเพื่อตัดดอกขายมีไม่มากและมักปลูกพันธ์ดอกไม้คล้ายๆ กัน ในหนังสือชื่อวิชาอาชีพชาวสยาม จากหนังสือวิชาญานวิเศษ. ร.ศ. 109-110 (พ.ศ. 2434 – 2435 รัชสมัยรัชกาลที่ 5 – ผู้เขียน) มีผู้ทำสวนดอกไม้อยู่บ้างบริเวณหัวลำโพงและปทุมวัน แต่ผู้ปลูกไม่ได้เสาะหาความรู้ในการทำสวนมากเท่าที่ควรจึงมีแต่พันธ์ดอกไม้ที่เห็นทั่วไปและส่วนใหญ่ไม่เหมาะนำมาตกแต่งพวงหรีด พันธ์ดอกไม้ที่ปลูกได้แก่ หงอนไก่ มะลิ บานไม่รู้โรย ดาวเรือง ซ่อนกลิ่น เบญจมาศ (Fine Arts Department, 2008, pp. 146-148) ด้วยความจำกัดในเรื่องของดอกไม้สดที่จะนำมาตกแต่งดังกล่าวข้างต้น พวงหรีดในช่วงนั้นจึงมักใช้ดอกไม้ซ้ากันไม่กี่ชนิด ส่วนใหญ่ ได้แก่ ดอกเบญจมาศ ดอกหน้าวัว ส่วนศิลปะการตกแต่งดอกไม้สดบนพวงหรีดคล้ายปัจจุบัน เพียงแต่ผู้ตกแต่งไม่อาจเลือกใช้ดอกไม้ได้หลากหลายชนิดต้องใช้เพียง 1 – 2 ชนิดเท่านั้น ตัวอย่างเช่น พวงหรีดในงานพระศพกรมพระนเรศวรฤทธิ์ พ.ศ. 2468 (Picture No. 56M 00024) ใช้ดอกหน้าวัวชนิดเดียว และเพื่อแก้ปัญหาการขาดแคลนดอกไม้สด ผู้ตกแต่งได้ใช้ดอกไม้ประดิษฐ์มาจัดร่วมด้วยเช่น พวงหรีดในงานพระศพสมเด็จพระเจ้าฟ้ากรมหลวงลพบุรีราเมศวร พ.ศ. 2474 (Picture No. 56M 00048) ใช้ดอกไม้สดร่วมกับดอกไม้ประดิษฐ์ชนิดแห้ง





ภาพที่ 7 หมายเลข 56M 00024



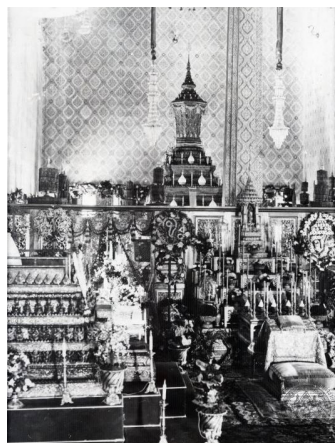
ภาพที่ 8 หมายเลข 56M 00048

การที่ดอกไม้สดหายากและมีน้อยชนิด คาดว่าพวงหรีดดอกไม้สดคงไม่เป็นที่นิยมมากนัก เพราะราคาอาจสูงแต่มีข้อดีอยู่อย่างหนึ่ง เช่น ชนิดของดอกไม้ซ้ำกัน เทียบเคียงง่ายไม่คงทนจนเสร็จพิธี นอกจากนี้อาจไม่ถูกรสนิยมของคนไทยในอดีตที่ชื่นชอบงานศิลปะประดิษฐ์ที่ประณีตบรรจงมากกว่าการนำดอกไม้ไปนำมาเสียบบนโครงพวงหรีด โดยไม่ตัดแปลงแต่หลังจากที่มีผู้ปลูกหรือมีผู้นำเข้าดอกไม้มากขึ้น มีสถานที่จำหน่ายมากขึ้น และมีราคาย่อมเยาลง พวงหรีดดอกไม้สดจึงได้รับความนิยมเพิ่มขึ้นจนแทนที่พวงหรีดรูปแบบอื่น

แบบที่ 2 เป็นพวงหรีดที่ตกแต่งด้วยดอกไม้ประดิษฐ์ชนิดสดและดอกไม้ประดิษฐ์ชนิดแห้ง ดอกไม้ทั้งสองชนิดนี้ต่างกัน ทั้งกระบวนการประดิษฐ์และเนื้องานที่ได้รับแม้จะมาจากกระบวนการประดิษฐ์เช่นกัน

2.1 พวงหรีดตกแต่งด้วยดอกไม้ประดิษฐ์ชนิดสด งานประดิษฐ์แขนงนี้เป็นภูมิปัญญาของคนไทยที่สืบทอดมาแต่โบราณแล้วนำมาประยุกต์ใช้กับพวงหรีด ซึ่งนอกจากจะได้พวงหรีดที่มีเอกลักษณ์ของความ เป็นไทยแล้ว ยังลดเซกการขาดแคลนดอกไม้สดด้วย เพราะนำดอกไม้ที่มีอยู่ทั่วไปมาประดิษฐ์เป็นดอกไม้ชนิดต่างๆ ขึ้นมาใหม่ตามต้องการ

การทำพวงหรีดรูปแบบนี้คงมีจุดเริ่มต้นจากชนชั้นสูง ที่คุ้นชินกับงานฝีมืออันทรงคุณค่าจึงนำวิธีการต่างๆ ที่ใช้ในงานประดิษฐ์ดอกไม้ เช่น การกรอง การร้อย การเย็บ การมัด มาใช้ในการตกแต่งพวงหรีด ตัวอย่างของพวงหรีดที่เชื่อว่าเป็นผลงานของข้าราชการในวังหลวงปรากฏในภาพถ่ายงานพระบรมศพ พระบาทสมเด็จพระจุลจอมเกล้าเจ้าอยู่หัว รัชกาลที่ 5 (พ.ศ. 2453) เป็นพวงหรีดที่นำดอกบานไม่รู้โรยย้อมสีมาเย็บแบบเป็นอักษรพระนามว่า “จปร” แขนงไว้บริเวณด้านซ้ายและด้านขวาของพระบรมโกศ ด้านละ 1 พวง (Picture No. 56M 00053)



ภาพที่ 9 หมายเลข 56M 00053

สำหรับพวงมาลาที่พระมหากษัตริย์หรือพระบรมวงศานุวงศ์ทรงมีพระมหากุณาธิคุณพระราชทานแก่ผู้ถวายชนม์ นางสุกัญญา เอี่ยมสะอาด ผู้เชี่ยวชาญด้านเครื่องนมัสการ ให้สัมภาษณ์ว่าเดิมเป็นพวงมาลาที่ตกแต่งด้วยดอกไม้ประดิษฐ์จากดอกไม้สด โครงของพวงมาลาจะเป็นรูปทรงกลมหรือรูปหยดน้ำก็ได้มักใช้ดอกพุทธรักษาและดอกกล้วยไม้ในโครง จากนั้นตกแต่งให้สวยงาม เช่น ห้อยเฟื้อง ติดกนก จากนั้นติดอักษรพระนามบนหรีด ต่อมาเมื่อจำนวนผู้ถวายชนม์ที่จะรับพระราชทานพวงมาลาเพิ่มขึ้นมาก และสถานที่ประกอบพิธีฌาปนกิจศพอยู่ห่างไกล ไม่สะดวกในการขนส่ง จึงเปลี่ยนเป็นพวงมาลาดอกไม้ประดิษฐ์จากผ้า (Aiemsard, S., 2016)

การประดิษฐ์ดอกไม้ชนิดสดได้นำมาสอนแก่นักเรียนในโรงเรียนต่าง ๆ ด้วย ความรู้จึงแพร่หลายทั่วไป ตัวอย่างเช่น ในภาพถ่ายการถวายสักการะพระบรมรูปทรงม้า (ไม่ระบุปี พ.ศ.) พวงมาลาของนักเรียนโรงเรียนเบญจมราชาลัยใช้ดอกบานไม่รู้โรยล้อมสี่ปัดตกแต่งเป็นชื่อโรงเรียน และพวงมาลาของสมาคมนักเรียนเก่าเทพศิรินทร์ใช้ดอกบานไม่รู้โรยและดอกกล้วยไม้ตกแต่งเป็นรูปตราประจำสมาคม การตกแต่งพวงมาลาและพวงหรีดในลักษณะนี้เคยนิยมทำกันมาก ความนิยมลดลงเมื่อเปลี่ยนไปใช้ดอกไม้สดแทน ทำให้งานประดิษฐ์แขนงนี้มีผู้สนใจน้อยลงจนเหลือเฉพาะกลุ่มเท่านั้น

2.2 พวงหรีดตกแต่งด้วยดอกไม้ประดิษฐ์ชนิดแห้ง วิธีการทำดอกไม้ชนิดแห้งเป็นความรู้ที่สืบทอดมาแต่โบราณเช่นกัน คนไทยในอดีตส่วนใหญ่จะเคยเห็นและเคยทำเพราะเรียนรู้ได้ไม่ยากและมีวัตถุดิบในท้องถิ่น ดอกไม้ประดิษฐ์ชนิดแห้งที่นิยมนำมาตกแต่งพวงหรีดมักทำจากไม้โสนและไม้ระกำ และยังนิยมทำจากกระดาษด้วย

เสฐียรโกเศศ เขียนถึงพวงหรีดดอกไม้ประดิษฐ์ชนิดแห้งไว้ว่าในสมัยนั้นเป็นที่นิยมมากกว่าพวงหรีดชนิดอื่น ดังความว่า “...เวลานี้ (พ.ศ. 2482 รัชสมัยรัชกาลที่ 8 -ผู้เขียน) หาซื้อพวงหรีดดอกไม้ปลอมได้ง่าย ราคาถูกกว่าไม่ต้องเสียเวลาทำ เก็บเอาไว้ได้นานกว่า เห็นมีพวงหรีดชนิดนี้หน้าตา พวงหรีดสดซักจะบางตาไป ต่อมาไม่ช้าคงเป็นพวงหรีดแห้งกันหมด” (Sathiankoset, 1939, p. 162)

ข้อเขียนข้างต้นให้เหตุผลที่พวงหรีดดอกไม้ประดิษฐ์ชนิดแห้งได้รับความนิยมมากกว่ามาจากการหาซื้อได้ง่าย ราคาถูกกว่าพวงหรีดชนิดอื่น เก็บไว้ได้นานไม่เหี่ยวเฉา ทนแดดทนฝน และให้ความรู้เพิ่มเติมว่าการทำพวงหรีดเองมีได้ซื้อจากร้านจำหน่าย ถือเป็นเรื่องปกติ ซึ่งต่างจากทุกวันนี้ที่หาคนทำเองยากมาก แต่สิ่งที่เสฐียรโกเศศคาดการณ์ผิดคือพวงหรีดสดกลับได้รับความนิยมแทนที่พวงหรีดแห้ง

ภาพงานศพเก่าสุดที่พบว่ามีการใช้พวงหรีดดอกไม้ประดิษฐ์ชนิดแห้ง ได้แก่ งานพระบรมศพพระบาทสมเด็จพระจุลจอมเกล้าเจ้าอยู่หัว รัชกาลที่ 5 (พ.ศ. 2453) มีพวงหรีดจำนวนนับร้อยพวงที่วางเรียงรายไว้ด้านนอกของพระที่นั่งดุสิตมหาปราสาท (Picture No. 56M 000065) พวงหรีดเหล่านั้นล้วนตกแต่งด้วยดอกไม้ประดิษฐ์ชนิดแห้ง งานศพอื่นๆ มีพวงหรีดชนิดแห้งอยู่เหมือนกัน ตัวอย่างเช่น ในงานพระศพสมเด็จพระเจ้าฟ้ากรมหลวงลพบุรีราเมศวร์ พ.ศ. 2474 (Picture No. 56M 00048) เจ้าภาพนำพวงหรีดดอกไม้ประดิษฐ์ชนิดแห้งจำนวนมากแขวนข้างฝาเสมือนเป็นเครื่องตกแต่งงานศพ



ภาพที่ 10 หมายเลข 56M 000065



ภาพที่ 11 หมายเลข 56M 00048

ดอกไม้ประดิษฐ์ชนิดหนึ่งที่นิยมนำมาตกแต่งพวงหรีด มักทำจากแกนในของต้นระกำและแกนในของต้นโสน และทำจากกระดาษ เช่น กระดาษย่น กระดาษทองอังกฤษ สำหรับต้นระกำซึ่งเป็นพืชที่ขึ้นเฉพาะบริเวณใกล้ทะเลจึงมีแหล่งขายที่บ้านดอกไม้ (บริเวณเสาชิงช้า) ดังที่ระบุไว้ในหนังสือชื่อวิชาอาชีพชาวสยาม จากหนังสือวิธานวิเศษ ร.ศ. 108-113 (พ.ศ. 2433 – 2438 รัชสมัยรัชกาลที่ 5 - ผู้เขียน) ว่า “...ไปซื้อเปลือกกระดาษที่พวกบ้านดอกไม้เขาปอกเอาใส่ในใช้ทำดอกไม้ แล้วเก็บเอาเปลือกไว้ขาย เป็นราคา 3 มัด สลึง...” (Fine Arts Department, 2011, p. 167) บ้านดอกไม้จึงเป็นแหล่งขายดอกไม้ประดิษฐ์จากไส้ระกำ และมีไส้ระกำขายแก่ผู้ซื้อไปทำดอกไม้ใบไม้ประดิษฐ์เองด้วย

ต้นโสนขึ้นทั่วไปในท้องทุ่งจึงไม่ต้องซื้อหา นายเจริญ แสนแก้ว (อายุ 78 ปี) พื้นเพเป็นชาวลพบุรี เล่าว่า ครูสอนให้ทำดอกไม้โสนตั้งแต่เรียนชั้นประถม และคุ้นเคยมาตลอด เพราะใช้ในทุกเทศกาล ใส่ในต้นโสนใช้ทำดอกไม้ทั้งดอกเล็กดอกใหญ่ เช่น ดอกกุหลาบ ดอกดาวเรือง ดอกเบญจมาศ ดอกเยอบีร่า ดอกมะลิ ดอกบัว ในอดีตดอกไม้สดหายากเพราะปลูกเป็นไม้ประดับมากกว่าปลูกเพื่อจำหน่าย ส่วนการนำดอกไม้โสนมาตกแต่งพวงหรีดนั้นไม่เคยทำ และไม่เคยเห็นพวงหรีดทุกชนิดในงานศพที่ต่างจังหวัด ได้เห็นพวงหรีดดอกไม้โสนเป็นครั้งแรกที่วัดในกรุงเทพฯ เมื่อประมาณ 50 ปีมาแล้ว (Sankewa, J., 2016)

นายบุญชัย ทองเจริญบัวงาม เล่าถึงพวงหรีดที่ตกแต่งด้วยดอกไม้กระดาษว่า คุณย่ามีอาชีพขายดอกไม้และทำพวงหรีดขายที่จังหวัดอุบลราชธานี (เสียชีวิตแล้วเมื่อ พ.ศ. 2521 อายุ 96 ปี) คุณย่าทำดอกไม้จากกระดาษย่น และจากกระดาษทองอังกฤษ ต้องใช้ฝีมือคนทำทั้งหมดเพราะไม่มีเครื่องมือช่างจำพวกเครื่องปั๊มและเครื่องตัด ตัวอย่างเช่น การทำดอกไม้จากกระดาษทองอังกฤษต้องพับกระดาษใส่เข้าไปในผ้าเช็ดหน้าแล้วดึงออกมาให้เกิดรอยยับ รอยย่นที่กระดาษ เพื่อทำกลีบดอกไม้ ส่วนโครงพวงหรีดใช้โครงไม้แต่เมื่อมีโฟมเข้ามาจึงเปลี่ยนมาใช้โฟมแทน เอากระดาษสีดำหุ้มโฟม ปักดอกไม้กระดาษขนาดต่างๆ 10 กว่าดอก ตัดใบไม้กระดาษ ขึ้นตอนสุดท้ายคือตกแต่งด้วยการโรยเม็ดโฟมลงบนโฟม (Tongcharoenbangam, B., 2016)

ความนิยมพวงหรีดแห้งลดลง เมื่อดอกไม้สดที่จะนำมาตกแต่งพวงหรีดได้มีปริมาณมากขึ้นและราคาถูกลงตามลำดับ พวงหรีดดอกไม้สดที่ดูสวยงามและให้ความสดชื่นจึงเข้ามาแทนที่ และได้รับความนิยมเพิ่มขึ้นเรื่อยๆ จนคนส่วนใหญ่แทบจะลืมเลือนพวงหรีดแห้ง

## ราคาพวงหรีด

แม้พวงหรีดมีจำหน่ายมานานแล้ว แต่ราคาพวงหรีดในอดีตแทบไม่มีหลักฐานเหลืออยู่เลย ราคาเก่าสุดที่พบมีอยู่ในโฆษณาของห้างรัตนมาลา พาหุรัด ตีพิมพ์ในหนังสือชื่อ วายาโม เมื่อ พ.ศ. 2465 (รัชสมัยรัชกาลที่ 6) มีภาพพวงหรีดและคำโฆษณาดังนี้

“พวงหรีดสีต่างๆ ดอกไม้หรือใบไม้กิ่งก้านทำเหมือนของจริงใช้ในร่มหรือกลางแจ้งก็ได้ ทนแดดทนฝน มีพวงเล็กและพวงใหญ่ มีราคาพวงหนึ่งตั้งแต่ 6 บาท ถึง 120 บาท (Nawigamune, A., 1988, p. 153)



ภาพที่ 12 เอนก นาวิกมูล (2531) จากหนังสือโฆษณาไทยสมัยแรก

ราคาพวงหรีดในโฆษณาแจ้งว่า 6 – 120 บาท นับว่าสูงมากเมื่อเทียบกับสินค้าอื่นของห้างที่ลงโฆษณาในหน้าเดียวกัน ตัวอย่างเช่น จักรเย็บผ้าจากประเทศเยอรมนี ราคาตั้งแต่ 90 – 115 บาท ทึบเหล็ก 2 ชั้น ราคา 9 – 15.50 บาท ตะเกียงแขวนดวงละ 8 บาท ทั้งที่จริงแล้ว สินค้าเหล่านี้มีประโยชน์ใช้สอยคุ้มค่ากว่า มีความคงทนใช้ได้ยาวนานปี ขณะที่พวงหรีดเป็นสินค้าฟุ่มเฟือยใช้เพียงครั้งเดียวก็หมดคุณค่า ดังนั้นผู้ซื้อพวงหรีดจากห้างจึงต้องเป็นผู้มีฐานะดี อาจซื้อเพื่อนำไปแขวนประดับในงานศพของสมาชิกครอบครัวและหรือนำไปแสดงความไว้อาลัยแก่ผู้วายชนม์ที่มีฐานะทัดเทียมกัน

การที่ราคาพวงหรีดสูงมาก จึงน่าสนใจว่าประดิษฐ์จากวัสดุชนิดใดซึ่งนางสุกัญญา เอี่ยมสะอาด ผู้เชี่ยวชาญด้านเครื่องนมัสการได้พิจารณาจากภาพและคำโฆษณาแล้ว มีความเห็นว่าประดิษฐ์จากไม้ในของต้นระกำหรือต้นโสนเพราะเป็นที่นิยมในขณะนั้น และมีความทนทานต่อแดดฝน (Aiemsard, S., 2016) จากการวิเคราะห์ของนางสุกัญญา ทำให้รู้ว่าวัสดุที่ใช้ทำพวงหรีดเป็นของพื้นบ้านไทยที่มีราคาถูก ต้นทุนการผลิตพวงหรีดจึงไม่น่าจะมาก แต่การที่ห้างตั้งราคาสูงคงเพราะป้องกันความเสี่ยงในการจำหน่าย เนื่องจากขณะนั้นคงมีผู้ใช้เฉพาะกลุ่มไม่มากนัก และทางห้างเองมีค่าใช้จ่ายอื่นด้วย เช่น ค่าโฆษณา เป็นต้น

สำหรับราคาพวงหรีดดอกไม้กระดาษ นายบุญชัย ทองเจริญบัวงาม จำได้ว่า ที่ร้านของคุณย่าจำหน่ายราคาพวงละ 50 – 60 บาท เมื่อนำราคานี้มาเปรียบเทียบกับราคาทองรูปพรรณ (ประมาณปี พ.ศ. 2521 – 2525) บาทละ 450 บาท ถือว่าราคาพวงหรีดอยู่ในระดับสูง ส่วนราคาพวงหรีดดอกไม้สดจำไม่ได้ คาดว่าแพงกว่านี้มาก เพราะราคาต้นทูนดอกไม้สดที่จะนำมาตกแต่งพวงหรีด ราคาสูงถึงกำละ 200 บาท (Tongcharoenbaumgam, B., 2016)



เหตุผลที่พวงหรีดในอดีตมีราคาแพง คงเพราะเป็น “ของนอก” ที่มีคนทำเป็นเฉพาะกลุ่ม และมีผู้ใช้เฉพาะกลุ่มเช่นกัน หากนานวันเข้า เมื่อวัฒนธรรมการใช้พวงหรีดแพร่หลายจนมีความสำคัญต่อประเพณีไว้อาลัยของไทย จำนวนผู้ใช้พวงหรีดจึงเพิ่มขึ้นมาก ประกอบกับวัสดุอุปกรณ์ในการทำมีราคาถูกลง มีร้านจำหน่ายเกิดขึ้นทั่วไป ราคาจำหน่ายจึงลดลงตามไปด้วย

### พวงหรีดในปัจจุบัน

รูปแบบของพวงหรีดในปัจจุบัน มีทั้งการสืบทอดจากรูปแบบเดิมที่ใช้กันมาในอดีต และการตกแต่งพวงหรีดในรูปแบบใหม่ เพื่อให้เกิดความเข้าใจจึงแบ่งพวงหรีดในปัจจุบันตามลักษณะการตกแต่งเป็น 2 ประเภท ดังนี้

ประเภทที่ 1 พวงหรีดที่ตกแต่งตามรูปแบบเดิม คือใช้ดอกไม้ ใบไม้ ในการตกแต่ง ได้แก่ ดอกไม้สด ดอกไม้ประดิษฐ์ชนิดสด และดอกไม้ประดิษฐ์ชนิดแห้ง

ในจำนวนนี้ พวงหรีดดอกไม้สดได้รับความนิยมมากที่สุด ราคาเฉลี่ยอยู่ระหว่าง 500 – 3,000 บาท พวงหรีดดอกไม้ประดิษฐ์ชนิดแห้งราคาย่อมเยากว่าอยู่ระหว่าง 500 – 1,500 บาท ส่วนพวงหรีดดอกไม้ประดิษฐ์ชนิดสด มีผู้นิยมน้อยที่สุด แต่ราคาสูงเพราะทำยาก ต้องสั่งทำล่วงหน้า ราคาเฉลี่ยอยู่ระหว่าง 2,000 – 3,000 บาท



ภาพที่ 13 พวงหรีด ผู้เขียนถ่ายเมื่อวันที่ 3 พฤษภาคม 2559

ประเภทที่ 2 พวงหรีดที่ตกแต่งตามแนวความคิดใหม่ คือใช้วัสดุอื่นในการตกแต่ง เป็นสร้างทางเลือกใหม่แก่สังคม โดยเห็นว่าพวงหรีดประเภทที่ 1 มีประโยชน์ในช่วงเวลาสั้นๆ เฉพาะเมื่อนำไปแสดงการไว้อาลัยแก่ผู้วายชนม์ จากนั้นจะหมดคุณค่าและถูกทิ้ง หากใช้วัสดุอื่นในการตกแต่งพวงหรีดแทนดอกไม้ และวัสดุ นั้นสามารถสร้างประโยชน์แก่ผู้คนและสังคมได้ต่อไป แม้พิธีการจะเสร็จสิ้นแล้ว ย่อมก่อให้เกิดผลบุญแก่ผู้ส่งพวงหรีดและแก่ผู้วายชนม์ แนวคิดในการตกแต่งพวงหรีดด้วยวัสดุอื่นมี 2 แนวทาง ดังนี้

แนวทางแรก การนำวัสดุที่สามารถใช้ประโยชน์ได้ในระยะยาวมาตกแต่งพวงหรีดที่มาของแนวคิดนี้ นายสมบัติ พลายน้อย ศิลปินแห่งชาติ (พ.ศ. 2553) เล่าว่าเป็นความริเริ่มของคณะกรรมการปรับปรุงวัฒนธรรมแห่งชาติ (ขณะนั้นสังกัดกระทรวงศึกษาธิการ) ซึ่งนายสมบัติ เป็นกรรมการด้วย มีความเห็นว่า การใช้พวงหรีดดอกไม้เป็นการสิ้นเปลือง ควรเปลี่ยนเป็นพวงหรีดผ้าขนหนูหรือผ้าห่มจะใช้ประโยชน์ได้ต่อไปหลังสิ้นสุคติแล้ว ความคิดนี้ได้รับการเผยแพร่ตั้งแต่ ปี พ.ศ. 2526 แต่ไม่ได้รับความนิยมเท่าที่ควร



ทั้งที่พวงหรีดประเภทนี้ราคาต่ำสุดคือประมาณ 300-1,500 บาท (Phlainoi, S., 2016)

นอกจากใช้ผ้าห่ม ผ้าขนหนูมาตกแต่งแล้ว พัฒนาการของพวงหรีดแนวนี้ที่น่าสนใจได้แก่ “พวงหรีดกล่องนาบุญ” ผลิตโดยบริษัทเนื่อนาบุญจำกัด จุดเด่นของพวงหรีด ได้แก่ สิ่งของในกล่องนาบุญที่ประกอบด้วยอุปกรณ์เครื่องใช้ของนักเรียน เช่น กระเป๋า อุปกรณ์เครื่องเขียน เครื่องกีฬา ฯลฯ ราคาพวงหรีดประมาณ 1,000 – 2,500 บาท และบริษัทจะแบ่งรายได้ 10% บริจาคแก่มูลนิธิชัยพัฒนาในพระบรมราชูปถัมภ์ด้วย (Kittisuksatit, S., & Mahaarcha, V., 2006, p. 65)

แนวทางที่สอง การนำวัสดุใช้แล้วมาตกแต่งพวงหรีดเพื่อสร้างมูลค่าเพิ่มแก่ผลิตภัณฑ์เชิงสร้างสรรค์ของชุมชน และเพื่ออนุรักษ์สิ่งแวดล้อม พวงหรีดตามแนวทางนี้จะนำเศษวัสดุที่ผ่านการใช้งานแล้วมาดัดแปลง (Reuse และ Recycle) ให้เป็นดอกไม้ใบไม้แล้วนำมาตกแต่งพวงหรีด เศษวัสดุเหล่านั้น เช่น กระดาษหนังสือพิมพ์ ถุงขนม ซองกาแฟ ขวดพลาสติก ฯลฯ การตกแต่งพวงหรีดด้วยวัสดุเหลือใช้จะช่วยลดขยะและของเสียจากการดำเนินกิจกรรมในชีวิตประจำวันและในงานพิธีกรรมต่างๆ ซึ่งนับวันจะมีปริมาณเพิ่มขึ้น นอกจากนี้ยังเป็นหนทางหนึ่งในการสร้างรายได้แก่ชุมชนด้วย



ภาพที่ 14 พวงหรีดจากวัสดุเหลือใช้ ผู้เขียนถ่ายเมื่อวันที่ 28 มิถุนายน 2559

ภาพซ้าย ประดิษฐ์จากขวดน้ำพลาสติก ถุงพลาสติก ภาพขวา ประดิษฐ์จากซองกาแฟ และเศษกระดาษ

ปัจจุบันการผลิตพวงหรีดเป็นธุรกิจที่สร้างงานแก่ชุมชนอย่างมั่นคงและสร้างรายได้อย่างต่อเนื่องครอบคลุมกว้างขวางนับแต่การจ้างงานของเกษตรกร ชาวไร่ ชาวสวน ในการปลูกและตัดไม้ดอกไม้ประดับ การจ้างแรงงานในการจัดตกแต่งพวงหรีด การจ้างแรงงานในการขนส่งพวงหรีดไปยังวัดธุรกิจนี้มีเงินหมุนเวียนในตลาดเป็นหลักพันล้านต่อปี โดยแยกเป็นดอกไม้สด 1.2 พันล้านบาท พวงหรีด 4.3 พันล้านบาท (Kittisaksatit, S., & Mahaarcha, V., 2006, p. 70)

## บทสรุป

คนไทยรับวัฒนธรรมพวงหรีดจากชาติตะวันตกมาเป็นส่วนหนึ่งของประเพณีไว้อาลัย โดยเข้ามาเสริมธรรมเนียมปฏิบัติในการสักการะหรือเคารพผู้วายชนม์ พวงหรีดมีพัฒนาการทั้งด้านรูปแบบและประโยชน์ใช้สอยจนมีลักษณะเฉพาะต่างจากรูปแบบเดิมที่รับมา ช่วงแรกความนิยมพวงหรีดอยู่ในวงแคบและเพิ่มขึ้นอย่างช้าๆ แต่เติบโตอย่างรวดเร็วในช่วงปัจจุบันจนเป็นส่วนสำคัญในพิธีศพทั้งเป็นแหล่งสร้างรายได้แก่ผู้ประกอบการจำนวนมากและมีมูลค่ามหาศาล พวงหรีดจึงมีคุณค่าต่อสังคมไทยในด้านจิตใจด้วยการเป็นสัญลักษณ์แสดงความไว้อาลัย และมีคุณค่าต่อเศรษฐกิจไทยในด้านการสร้างงานแก่คนจำนวนมาก

## References

- Aiemsard, Sukanya. (2016, 10 July). **Interview**. Pensioner Metropolitan Bureau Lecturer, School Artisans Wang (Female) Expert Worship.
- Dapkaew, Chavalit. (1980). **Flowers in Literature**. Bangkok : Religious Printing House.
- Fine Arts Department. (2008). **Career Siamese from Wachirayarn Viset Rattanakosin Era 109 - 110**. Bangkok : Publishing Department Fine Arts Department.
- Fine Arts Department. (2011). **Career Siamese from Wachirayarn Viset Rattanakosin Era 108-113**. Bangkok : Department Fine Arts Department.
- Kittisuksatit, Sirinun., & Mahaarcha, Vanippol. (2006). **Business-related Death**. Demography Courses Doctor of Philosophy (International) Institute for Population and Social Research. Mahidol University.
- Narisara Nuwattiwong, Prince., & Damrong Rajanubhab, Prince. (1974). **Sarn Somdej**. Bangkok : Praepittaya Printing.
- Nawigamune, Anake. (1988). **Advertising in Thailand**. Bangkok : Sangdad Printing.
- Nawigamune, Anake. (2016, 23 April). **Interview**. Academic Writing Antique Collectors and Museum Founder.
- Phlainoi, Sombat. (1998). **“Wreath” Ru Roi Pad**. Nontaburi : Sarakadee Printing. (in Thai)
- Phlainoi, Sombat. (2016, 6 April). **Interview**. The National Artist Literature 2553.
- Royal Acadamy. (1982). **Royal Publishing Institute Dictionary 1982**. Bangkok : Aksorn Charoentad Company.
- Sankewa, Jaroen. (2016, 12 February). **Interview**. Artificial Flowers from Sesbania.
- Sathiankoset. (1939). **Praphenee Nueng Nai Karn Tai**. Bangkok : National Library. Personnel Encyclopedia. (in Thai)
- Tongcharoenbaungam, Boonchai. (2016, 13 May). **Interview**. A Deal in His Work. Staff Development Division of Fine Arts and Crafts Palace. Master Craftsman School in Wang (male).

## List of Illustrations

- Picture No. 1 Number 56M 00050 Funeral of Prince Lek Panuphan. The National Archives
- Picture No. 2 Number 56M 00010 Funeral. The National Archives.
- Picture No. 3 Number 56M 00013 Funeral Wangburaphapirom. The National Archives.
- Picture No. 4 Number 56M 00006 Local People. The National Archives.
- Picture No. 5 Cremation Banharn. Silpa-archa, a former prime minister. Wat Thep Sirin Thrawat Ratchaworawihan Bangkok. Ms. Rujirapha Ngamsakoo taken on 3 May 2016.
- Picture No. 6 Number 56M 00023 Funeral of Prince Rachsaksamosorn (1931). The National Archives.
- Picture No. 7 Number 56M 00024 Funeral of Prince Nares Worarit. The National Archives.
- Picture No. 8, 11 Number 56M 00048 Funeral of Price Lopburi Ramet at Ladawan Palace. (1932). The National Archives.
- Picture No. 9 Number 56M 000053 Funeral of King Rama V at Dusit Throne Hall. The National Archives.
- Picture No. 10 Number 56M 000065 Funeral of King Rama V at Dusit Throne Hall (1910). The National Archives.
- Picture No. 12 Anake Nawigamune (1988). Advertising in Thailand.
- Picture No. 13 Cremation Banharn Silpa-archa, a former prime minister. Wat Thep Sirin Thrawat Ratchaworawihan Bangkok. Ms. Rujirapha Ngamsakoo taken on 3 May 2016.
- Picture No. 14 The Development of Environmental Friendly Wreath Prototypes by Community Community Participation. Ms. Rujirapha Ngamsakoo taken on 28 June 2016.