

## อัตลักษณ์ในเอกลักษณ์ : พิพิธภัณฑ์ประวัติศาสตร์แห่งชาติญี่ปุ่นประเทศไทย

### Identities in the Uniqueness of National Museum of Japanese History

Nongluk Limsiri

Panyapiwat Institute of Management

#### บทคัดย่อ

“พิพิธภัณฑ์ประวัติศาสตร์แห่งชาติญี่ปุ่น” ใช้ชื่อภาษาญี่ปุ่นว่า 国立歴史民俗博物館 และชื่อภาษาอังกฤษที่เป็นทางการว่า National Museum of Japanese History ตั้งอยู่ที่เมืองซากุระ จังหวัดชิบะ รัฐบาลญี่ปุ่นสร้างพิพิธภัณฑ์แห่งนี้ขึ้นเนื่องในวาระครบรอบ 100 ปีแห่งการปฏิรูปประเทศสมัยเมจิ โดยเปิดให้บริการเป็นครั้งแรกในปี ค.ศ. 1983 พิพิธภัณฑ์แห่งนี้เป็นที่เดียวในประเทศญี่ปุ่นที่มีลักษณะเฉพาะเป็นเอกลักษณ์สำคัญ คือเป็นพิพิธภัณฑ์ประวัติศาสตร์แห่งชาติเป็น “สถาบันการวิจัยระหว่างมหาวิทยาลัย” ด้านประวัติศาสตร์ และเป็นศูนย์กลางการศึกษาประวัติศาสตร์ โบราณคดีและวิถีชีวิตชนบทรวมเนียมพื้นบ้าน

จากลักษณะเฉพาะดังกล่าวมีส่วนทำให้พิพิธภัณฑ์มีวิธีการและเลือกเรื่องราวที่จะนำเสนอในรูปแบบที่น่าสนใจคือ มีข้อมูลที่หลากหลาย มีหลักการทางวิชาการมากกว่าที่อื่นและให้ความสำคัญกับคุณค่าทางวัฒนธรรมและวิถีชีวิตคนในสังคม ภาพประวัติศาสตร์ที่ปรากฏในการจัดแสดงจึงไม่ใช่ภาพวีรกรรมความกล้าหาญของบรรพบุรุษของผู้ปกครองหรือของกลุ่มอำนาจ แต่เป็นภาพวิถีชีวิตที่เป็นสามัญของผู้คนทุกกลุ่มที่อยู่ร่วมกันบนเกาะญี่ปุ่น สะท้อนให้เห็นว่าคนทุกกลุ่มคือผู้สร้างและพัฒนาวิถีชีวิต วัฒนธรรม ประเพณีของตนเองจนเป็นอัตลักษณ์ของชาติในปัจจุบัน

**คำสำคัญ :** อัตลักษณ์ นิทรรศการ พิพิธภัณฑ์ญี่ปุ่น สถาบันการวิจัยระหว่างมหาวิทยาลัย

## Abstract

“The National Museum of Japanese History” or known in Japanese as “国立歴史民俗博物館” and the official name in English as “The National Museum of Japanese History”, is located at Sakura City, Chiba province. The Japanese government has established this museum in the occasion of 100th anniversary celebration of the national reform in the Meiji period. The museum was first open to the public in 1983. “The National Museum of Japanese History” is the only one of museum in Japan with the specialty as the national history museum, “the Inter-University Research Institute” in history and also as the national center for history, archaeology and folklore studies.

Those uniqueness influences the museum on the selected themes presenting in interesting aspects with various information, more academic principles compared with others and more interests in the culture value and the way of life of people in the society. History found in the exhibition are not those showing the bravery of ancestors, rulers or power groups, but the common life style of all groups of people living in Japan. This reflects that all groups of people have been builders and developers of their own life styles, cultures and traditions which have become the nation identities.

**Keywords :** identity, exhibition, Japanese museum, inter-university research institute

## บทนำ

“พิพิธภัณฑ์ประวัติศาสตร์แห่งชาติญี่ปุ่น” ใช้ชื่อภาษาญี่ปุ่นว่า 国立歴史民俗博物館 และชื่อภาษาอังกฤษที่เป็นทางการว่า National Museum of Japanese History ตั้งอยู่ที่เมืองซากุระ จังหวัดชิบะ รัฐบาลญี่ปุ่นมีความคิดที่จะก่อตั้งขึ้นพิพิธภัณฑ์แห่งนี้เมื่อ ค.ศ.1966 เนื่องในวาระครบรอบ 100 ปีแห่งการปฏิรูปประเทศสมัยเมจิ แต่การเตรียมการและการก่อสร้างใช้เวลาค่อนข้างนานกว่าจะเสร็จสมบูรณ์ใช้เวลา รวม 17 ปีโดยเปิดให้บริการเป็นครั้งแรกในปี ค.ศ. 1983

อาคารพิพิธภัณฑ์ประวัติศาสตร์แห่งชาติญี่ปุ่นที่ตั้งอยู่บนเนินสูงมองจากมุมสูงและด้านนอกตัวอาคาร



ที่มา : National Museum of Japanese History. Retrieved from : <http://www.rekihaku.ac.jp/english/>.

พิพิธภัณฑ์ประวัติศาสตร์แห่งชาติญี่ปุ่นตั้งอยู่บนเนินสูงซึ่งเคยที่ตั้งปราสาท Sakura สมัยเอโดะ และเคยเป็นที่ตั้งกองทหารในสมัยเมจิรวมทั้งเคยเป็นสวนสาธารณะของเมืองมาก่อนดั่งนั้นเพื่อรักษาพื้นที่ และทัศนียภาพเดิมไว้ รูปทรงอาคารพิพิธภัณฑ์ถูกกำหนดให้มีความเรียบง่ายและไม่สูงมากนักตามแบบสถาปัตยกรรมของญี่ปุ่น โดยกำหนดให้พื้นที่ใช้สอยและห้องนิทรรศการส่วนใหญ่อยู่ด้านล่างที่ชั้นใต้ดิน ซึ่งต่างจากพิพิธภัณฑ์แห่งชาติทั่วไปที่มักจะมีอาคารขนาดใหญ่ สูง และเด่นสะดุดตา

## พิพิธภัณฑ์กับลักษณะพิเศษที่เป็นหนึ่งเดียว

นอกจากมีรูปแบบอาคารและลักษณะสถาปัตยกรรมที่น่าสนใจแล้ว พิพิธภัณฑ์แห่งนี้ยังมีลักษณะเฉพาะบางประการคือ

1. ในฐานะพิพิธภัณฑ์ประวัติศาสตร์แห่งชาติแห่งเดียวในประเทศญี่ปุ่น
2. ในฐานะ “สถาบันการวิจัยระหว่างมหาวิทยาลัย” (Inter-University Research Institute) ด้านประวัติศาสตร์แห่งเดียวในประเทศญี่ปุ่น
3. ในฐานะศูนย์กลางการศึกษาประวัติศาสตร์ โบราณคดีและวิถีชีวิตชนบทรวมเนียมพื้นบ้านแห่งเดียวในประเทศญี่ปุ่น

1. ในฐานะพิพิธภัณฑ์ประวัติศาสตร์แห่งชาติแห่งเดียวในประเทศญี่ปุ่น  
ญี่ปุ่นเป็นประเทศหนึ่งที่มีพิพิธภัณฑ์จำนวนมากถ้าพิจารณาจากสังกัดจะแบ่งออกเป็น 2 กลุ่มใหญ่ๆ คือพิพิธภัณฑ์ของรัฐกับพิพิธภัณฑ์เอกชน และในพิพิธภัณฑ์ของรัฐก็แบ่งออกเป็น 2 กลุ่มคือพิพิธภัณฑ์แห่งชาติและพิพิธภัณฑ์ของหน่วยราชการในท้องถิ่น Social Education Center, Tokai University

ในอีกด้านหนึ่ง ถ้าพิจารณาจากสาระที่จัดแสดงพิพิธภัณฑ์ในประเทศญี่ปุ่นก็มีมากมายหลากหลายชนิดเช่นกัน โดยแบ่งออกเป็น 9 ชนิดสำคัญคือ (Social Education Center, Tokai University, 2000)

1. พิพิธภัณฑ์จัดแสดงหลายด้าน (総合博物館)
2. พิพิธภัณฑ์วิทยาศาสตร์ (科学博物館)
3. พิพิธภัณฑ์ประวัติศาสตร์ (歴史博物館)
4. พิพิธภัณฑ์ศิลปะ (美術博物館)
5. พิพิธภัณฑ์กลางแจ้ง (野外博物館)
6. สวนสัตว์ (動物園)
7. สวนพฤกษศาสตร์ (植物園)
8. สวนสัตว์และสวนพฤกษศาสตร์ (動植物園)
9. พิพิธภัณฑ์สัตว์น้ำ (水族館)

จากการสำรวจของกระทรวงศึกษาธิการวัฒนธรรมกีฬาวิทยาศาสตร์และเทคโนโลยี ประเทศญี่ปุ่น มีพิพิธภัณฑ์ทั้งที่ขึ้นทะเบียนและไม่ขึ้นทะเบียนรวมทั้งสิ้น 5,747 แห่ง และในพิพิธภัณฑ์จำนวนมากที่มีอยู่นั้นพิพิธภัณฑ์ประวัติศาสตร์มีจำนวนมากที่สุดคือ 3317 แห่ง (Statistic of Education in the Society, Survey by Ministry of Education, Culture, Sports, Science and Technology, n.d..) ในบรรดาพิพิธภัณฑ์ที่มีอยู่จำนวนมากนี้พิพิธภัณฑ์ประวัติศาสตร์แห่งชาติมีเพียงที่เดียวคือพิพิธภัณฑ์ประวัติศาสตร์แห่งชาติญี่ปุ่น ที่เมืองซากุระ จังหวัดชิบะ เท่านั้น (National Museum, n.d.)

2. ในฐานะ “สถาบันการวิจัยระหว่างมหาวิทยาลัย” (Inter-University Research Institute) ด้านประวัติศาสตร์แห่งเดียวในประเทศญี่ปุ่น

“สถาบันการวิจัยระหว่างมหาวิทยาลัย” (Inter-University Research Institute) คือประชาคมทางวิชาการชั้นนำของโลกที่เป็นรูปแบบเฉพาะของญี่ปุ่น (NIPS National Institutes of Natural Sciences, 2015) เกิดขึ้นเมื่อรัฐบาลญี่ปุ่นมีนโยบายที่จะพัฒนาและส่งเสริมงานวิจัยให้ก้าวหน้ามากยิ่งขึ้นด้วยการตั้งสถาบันแห่งชาติในด้านต่างๆ 5 ส่วนในสังกัดกระทรวงศึกษาธิการ วัฒนธรรม กีฬา วิทยาศาสตร์ และเทคโนโลยี ได้แก่

1. National Institutes for the Humanities
2. National Institutes of Natural Sciences
3. Japan Aerospace Exploration Agency
4. High Energy Accelerator Research Organization
5. Research Organization of Information and Systems

สถาบันแห่งชาติทั้ง 5 แห่งจะมี “สถาบันการวิจัยระหว่างมหาวิทยาลัย” (Inter-University Research Institute) ในสังกัดทำหน้าที่เป็นสถาบันวิจัยระดับสูงและผนวกรวมกันเป็นสถาบันการศึกษา ระดับมหาวิทยาลัยภายใต้ชื่อ Sokendai University ให้การศึกษาเฉพาะระดับปริญญาเอก โดยมีศูนย์กลางอยู่ที่เมือง Hayama จังหวัด Kanazawa (Sokendai University, 2014)

สำหรับพิพิธภัณฑ์ประวัติศาสตร์ญี่ปุ่นแห่งชาติตั้งแต่เริ่มก่อตั้งขึ้นอยู่กักระทรวงศึกษาธิการ วัฒนธรรม กีฬา วิทยาศาสตร์ และเทคโนโลยี ต่อมาในปี ค.ศ. 2004 ถูกกำหนดให้ขึ้นต่อ National Institutes

for the Humanities ซึ่งเป็นองค์กรใหม่ของกระทรวงศึกษาธิการฯ มีฐานะเป็น Inter-University Research Institute ร่วมกับสถาบันอื่นอีก 6 แห่งคือ (Inter-University Research Institute Corporation, n.d.)

1. National Museum of Japanese History
2. National Institute of Japanese Literature
3. National Institute of Japanese Language and Linguistics
4. International Research Center for Japanese Studies
5. Research Institute for Humanity and Nature
6. National Museum of Ethnology

สถาบันทั้ง 6 แห่งภายใต้การดูแลของสถาบันแห่งชาติด้านมนุษยศาสตร์ (National Institutes for the Humanities) นี้จะร่วมมือกันพัฒนาและส่งเสริมงานวิจัยทางวัฒนธรรมของมนุษย์ ความสัมพันธ์ระหว่างมนุษย์ สังคม และธรรมชาติ และเป็นฐานสำคัญที่อำนวยความสะดวกแก่นักวิจัยในด้านต่างๆ เช่น สิ่งอำนวยความสะดวกขนาดใหญ่ต่องานวิจัย และข้อมูล สิ่งของ รวมทั้งความรู้พื้นฐานที่ “สถาบันการวิจัยระหว่างมหาวิทยาลัย” แต่ละแห่งมีอยู่อย่างมากมาย

ตั้งนั้นนับแต่ ค.ศ.2004 จนถึงปัจจุบัน พิพิธภัณฑสถานประวัติศาสตร์แห่งชาติญี่ปุ่นไม่ได้มีหน้าที่เพียงจัดแสดงนิทรรศการและจัดกิจกรรมเพื่อให้ความรู้แก่ผู้เข้าชมเท่านั้น แต่ยังทำหน้าที่เป็นสถาบันวิจัยระดับสูงด้วย โดยเฉพาะนักวิชาการของพิพิธภัณฑสถานจำนวนหนึ่งไม่ได้มีฐานะเป็นเพียงนักวิชาการประจำพิพิธภัณฑสถาน แต่ยังมีฐานะเป็นอาจารย์ประจำมหาวิทยาลัย Sokendai University อีกฐานะหนึ่ง

3. ในฐานะศูนย์กลางการศึกษาประวัติศาสตร์ โบราณคดีและวิถีชีวิตชนบทรรมนิยมพื้นบ้านแห่งเดียวในประเทศญี่ปุ่น

นอกจากลักษณะเฉพาะที่เปลี่ยนไปตามนโยบายและการจัดระเบียบบริหารองค์กรของรัฐบาลแล้ว พิพิธภัณฑสถานยังมีหน้าที่เฉพาะเกี่ยวกับงานด้านประวัติศาสตร์ในฐานะที่ศูนย์กลางความรู้ที่สำคัญ ดังข้อความที่ปรากฏบนป้ายด้านหน้าอาคารบริเวณทางเข้าพิพิธภัณฑสถานว่า

“ พิพิธภัณฑสถานแห่งนี้เป็นพิพิธภัณฑสถานญี่ปุ่นเพียงแห่งเดียวที่เป็นศูนย์กลางของชาติในการศึกษาประวัติศาสตร์ โบราณคดีและวิถีชีวิตชนบทรรมนิยมพื้นบ้าน ซึ่งวัตถุหลากหลายชนิดในสาขาที่กล่าวมาแล้ว ได้ถูกรวบรวมและรักษาไว้เป็นอย่างดี ขณะที่บางส่วนก็ถูกนำออกจัดแสดงในพิพิธภัณฑสถาน

นิทรรศการที่จัดแสดงแบ่งตามยุคสมัยประวัติศาสตร์ญี่ปุ่น มีประเด็นที่สำคัญและน่าสนใจตามมุมมองทางวิชาการและมุมมองของประชาชนทั่วไป ดังนั้นการมองความเปลี่ยนแปลงทางประวัติศาสตร์ในแต่ละช่วงผ่านการจัดแสดงที่ถูกต้องและเข้าใจง่ายจะทำให้ผู้เข้าชมสามารถจะได้รับความรู้ทางด้านประวัติศาสตร์และวัฒนธรรมของประเทศอย่างเต็มที่...”

## ด้านหน้าอาคารบริเวณทางเข้าพิพิธภัณฑ์



## ป้ายอธิบายหน้าที่ของพิพิธภัณฑ์



จากปัจจัยที่ได้กล่าวในข้างต้น จะเห็นได้ว่านอกจากนโยบายของรัฐที่ต้องการพัฒนาองค์กรด้านวิชาการและงานวิจัยของชาติแล้ว การกำหนดภาระงานที่ชัดเจนของพิพิธภัณฑ์ที่มีผลทำให้พิพิธภัณฑ์แห่งนี้มีลักษณะเฉพาะต่างจากพิพิธภัณฑ์อื่นโดยทั่วไป

### “ประวัติศาสตร์” ภาพแสดงจากพิพิธภัณฑ์ประวัติศาสตร์แห่งชาติญี่ปุ่น

ความพิเศษที่เป็นลักษณะเฉพาะของพิพิธภัณฑ์ไม่ว่าจะในฐานะพิพิธภัณฑ์แห่งชาติ ในฐานะสถาบันวิจัยและมหาวิทยาลัยระดับสูงรวมทั้งในฐานะศูนย์กลางการศึกษาประวัติศาสตร์ของชาติ ทั้งหมดเป็นองค์ประกอบสำคัญทำให้มุมมองและภาพประวัติศาสตร์ของชาติจากพิพิธภัณฑ์แห่งนี้มีความน่าสนใจในหลายประเด็น ที่จะกล่าวถึงในบทความชิ้นนี้ คือ

#### 1. การนำเสนออัตลักษณ์ทางวัฒนธรรมของชาติตามลำดับยุคสมัยได้อย่างสมบูรณ์

ญี่ปุ่นเป็นประเทศหนึ่งที่มีพัฒนาการทางประวัติศาสตร์ที่ยาวนานซับซ้อนหลายยุคหลายสมัย แต่พิพิธภัณฑ์แห่งนี้ก็สามารถจัดลำดับบอกเล่าเรื่องราวของชาติได้อย่างน่าสนใจ โดยเลือกที่จะแสดงให้เห็นพัฒนาการทางวัฒนธรรมและวิถีชีวิตของผู้คนตั้งแต่ยุคโบราณจนปัจจุบันมากกว่าที่จะแสดงเหตุการณ์ทางประวัติศาสตร์ โดยจัดการแสดงออกเป็น 6 ห้องตามลำดับดังนี้

##### ห้อง 1 ยุคดั้งเดิม · ยุคโบราณ (原始 · 古代)

แสดงถึงการเกิดวัฒนธรรมญี่ปุ่นตั้งแต่ยุคหินเก่า (Paleolithic Period) ซึ่งเป็นยุคแรกสุดที่มีมนุษย์ปรากฏตัวบนหมู่เกาะญี่ปุ่นจนถึงสมัยนารา (คริสต์ศตวรรษที่ 18) ซึ่งเป็นช่วงแรกที่ระบบราชการเกิดขึ้น ห้องนิทรรศการนี้แสดงให้เห็นถึงสิ่งที่มีมนุษย์บนหมู่เกาะสร้างขึ้นทำให้โลกได้รู้จักญี่ปุ่นในยุคแห่งการเริ่มต้นได้แก่

เครื่องปั้นดินเผา – ยุคโจมอน

เครื่องโลหะ – ยุคยาโยอิ

หลุมฝังศพ – ยุคคะฟุนสมัยสุสานฝังศพ

ฝั่งจำลองพระราชวัง Heijo-kyo (Heijo-kyo Palace )

##### ห้อง 2 ยุคกลาง (中世)

แสดงถึงวัฒนธรรมและการดำเนินชีวิตประจำวันของผู้คนจากศตวรรษที่ 9 ถึงศตวรรษที่ 16 โดยเฉพาะวัฒนธรรมที่งดงามผ่านการขัดเกลามาอย่างดีของราชสำนักเฮอัน (Heian court) ชีวิตประจำวัน

ของชามุโระสมัยคามาคุระ เมืองจำลองในย่านสำคัญๆ ของเกียวโตที่ถูกสร้างขึ้นใหม่จากภาพวาดชั่วคราว และนโยบายการค้าต่างประเทศ เป็นต้น

### ห้อง 3 ยุคใหม่ (近世)

แสดงถึงวิถีชีวิตและวัฒนธรรมสมัยเอโดะภายใต้หัวข้อสำคัญ 4 เรื่องคือ

1. ความสัมพันธ์ระหว่างญี่ปุ่นกับต่างชาติช่วงศตวรรษที่ 18
2. วิถีชีวิตแบบต่างๆ ในเมืองสำคัญสมัยเอโดะ
3. การขยายตัวของประชาชนและการหลั่งไหลเข้าออกของสินค้า
4. ชีวิตชนบทและการก่อตัวของความทันสมัย

รูปแบบจำลองบรรยายภาคการเรียนการสอนในโรงเรียน Terakoya ( 寺子屋 ) สมัยเอโดะ



นอกจากนี้ยังมีพื้นที่พิเศษจัดแสดงนิทรรศการม่วนเวียนเพื่อให้ผู้เข้าชมสามารถที่จะเรียนรู้ประวัติศาสตร์ญี่ปุ่นจากภาพวาด และมีพื้นที่จัดแสดงรูปแบบการศึกษาของโรงเรียนประถมศึกษาสมัยเอโดะ ที่เรียกว่า “Terakoya” ( 寺子屋 ) โดยที่ผู้เข้าชมสามารถจะเข้าไปร่วมกิจกรรมในพื้นที่นี้ได้ด้วย

### ห้อง 4 ประเพณีพื้นบ้าน ( 民俗 )

นิทรรศการภายในห้องนี้เพิ่งได้รับปรับปรุงใหม่ภายใต้หัวข้อเรื่อง “ประเพณีพื้นบ้านของหมู่เกาะญี่ปุ่น” โดยแบ่งพื้นที่จัดแสดงออกเป็น 3 ส่วนได้แก่

1. “A Focus on ‘Folklore’ ” จัดแสดงเรื่องราวชีวิตประจำวันร่วมสมัยผ่านมุมมองประเพณีพื้นบ้าน
2. “Anxiety and Prayer” จัดแสดงเกี่ยวกับโลกในจินตนาการของชาวบ้านผ่านงานเทศกาล พิธีกรรม สัตว์ประหลาด เส้นทางของพิธีกรรม และพิธีศพ
3. “Life and Waza, Skills Informed by Accumulated Knowledge” จัดแสดงวิถีการพัฒนาชีวิตประจำวันและการดำรงชีวิตในที่พักอาศัยแบบประเพณีชาวบ้านที่เรียกว่า “Minkan-民間” ในส่วนนี้วัฒนธรรมชาวบ้านมากมายถูกจัดแสดงผ่านสิ่งที่มนุษย์สร้างขึ้น พร้อมกับสิ่งที่เกิดขึ้นจากจินตนาการจากที่หมู่เกาะญี่ปุ่น

## ห้อง 5 สมัยใหม่ ( 近代 )

นิทรรศการห้องนี้สำรวจความเป็นไปของญี่ปุ่นในช่วงปลายศตวรรษที่ 19 ถึงทศวรรษที่ 1920 ซึ่งเป็นช่วงเวลาที่การพัฒนาประเทศให้ทันสมัยเริ่มขึ้นอย่างจริงจัง โดยศึกษาดูการเคลื่อนไหวของ “อารยธรรมและการให้ความรู้” ที่เป็นทีกล่าวถึงกันอย่างกว้างขวาง เช่น เรื่องของไหมและอุตสาหกรรมเหล็กที่นำพาให้เศรษฐกิจเจริญเติบโต การพัฒนาฮอกไกโดและผลกระทบต่อไอนุซึ่งเป็นชนคนพื้นเมือง ความน่าสะพรึงกลัวของแผ่นดินไหวครั้งใหญ่ในเขตคันโต ค.ศ. 1923 และวัฒนธรรมบริโภค

## ห้อง 6 สมัยปัจจุบัน ( 現代 )

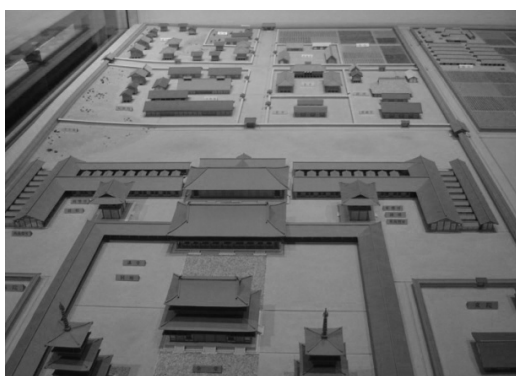
จัดแสดงการดำเนินชีวิต วัฒนธรรม บรรยากาศของสังคมญี่ปุ่น และแนวโน้มของโลกในช่วงทศวรรษ 1930 และทศวรรษ 1970 ผ่านเรื่องราวชีวิตประจำวัน สิ่งตีพิมพ์ ภาพ รวมทั้งวิดีโอและข่าวในแต่ละช่วงเวลา เนื่องจากสิ่งที่เกิดขึ้นในช่วงเวลาดังกล่าวยังคงมีผลกระทบต่อชีวิตผู้คนปัจจุบันทั้งในญี่ปุ่นและในโลกอย่างกว้างขวาง

การจัดการแสดงในลักษณะดังกล่าวแสดงให้เห็นตัวตนของคนญี่ปุ่นได้อย่างชัดเจนและช่วยให้เข้าใจรากเหง้าของญี่ปุ่นในปัจจุบันได้เป็นอย่างดี

## 2. การเลือกแสดงภาพ วิถีชีวิตสามัญของประชาชน

นอกจากจะแสดงให้เห็นการเปลี่ยนผ่านทางประวัติศาสตร์และวัฒนธรรมอันยาวนานตามลำดับเหตุการณ์แต่ละยุคสมัยจากสมัยโบราณจนถึงปัจจุบันแล้ว พิพิธภัณฑ์แห่งนี้ยังให้ความสำคัญกับประวัติศาสตร์ของประชาชนทั่วไป (History of People Life) แสดงให้เห็นวิถีชีวิตของประชาชนมากกว่าผู้ปกครองหรือกลุ่มอำนาจ สังเกตได้จากห้องนิทรรศการทั้งหมด 6 ห้อง แต่พื้นที่ที่แสดงเรื่องราวชนชั้นผู้นำเฉพาะบางส่วนของห้อง 1 และห้อง 2 โดยนิทรรศการห้อง 1 ยุคดั้งเดิม • ยุคโบราณ ในส่วนสุดท้ายของนิทรรศการแสดงให้เห็นว่าเมื่อสังคมพัฒนาจากระบบเกษตรกรรมเข้าสู่ระบบรัฐสมัยใหม่ที่เรียกว่า Ritsuryo (律令) มีผู้นำและมีความเป็นอยู่ที่เปลี่ยนไป นิทรรศการแสดงผังจำลองพระราชวังในเมืองเฮโจ (Heijo – Kyo Palace) ซึ่งเป็นเมืองหลวงโบราณของญี่ปุ่นปัจจุบันคือส่วนหนึ่งของจังหวัดนาระ สำหรับนิทรรศการห้อง 2 ยุคกลางแสดงให้เห็นวิถีชีวิตในราชสำนักเฮอันซึ่งเป็นเมืองหลวงญี่ปุ่นในช่วง ค.ศ. 794 – 1185 ปัจจุบันคือเมืองเกียวโต

ผังจำลองพระราชวังเฮโจสมัยนาระ



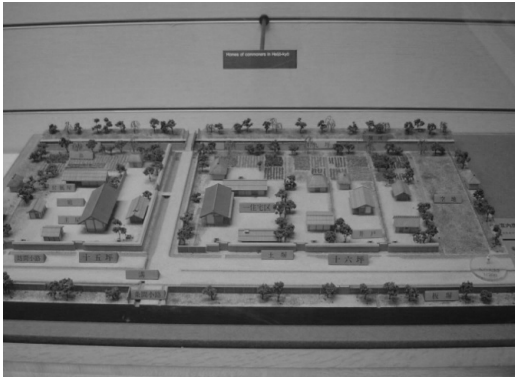
วิถีชีวิตในราชสำนักเฮอัน





นอกจากนิทรรศการส่วนใหญ่จะแสดงให้เห็นภาพชีวิตคนทั่วไป ที่น่าสนใจคือพิพิธภัณฑ์ใช้วิธีจัดแสดงด้วยแบบจำลองที่พักอาศัยของผู้คนในแต่ละยุคสมัย ซึ่งช่วยให้เข้าใจสภาพความเป็นอยู่ของคนในอดีตได้อย่างชัดเจนและมีสีสัน เช่น

ที่อยู่อาศัยคนสามัญในเมืองเฮโจ



สภาพสังคมเมืองเอโดะ

ย่านการค้าในเมืองเฮอัน คริสต์ศตวรรษที่ 16



แบบจำลองย่านอาซากุซะศูนย์กลางวัฒนธรรมและความทันสมัยของโตเกียวในทศวรรษ 1920



ศาสตราจารย์ Koshima Michihiro (小島 道裕) ศาสตราจารย์ประจำพิพิธภัณฑ์ประวัติศาสตร์แห่งชาติญี่ปุ่นและบัณฑิตวิทยาลัยมหาวิทยาลัย Soken dai ได้อธิบายเหตุผลว่า “ภาพรวมวิถีชีวิตคนธรรมดาสามัญถือเป็นแนวคิดหลัก (Main Concept) ของพิพิธภัณฑ์แห่งนี้เพราะเป็นชนกลุ่มใหญ่ในสังคม อย่างไรก็ตามก็ตามพิพิธภัณฑ์อื่นๆ ก็มีจัดแสดงวิถีชีวิตของคนธรรมดาสามัญเช่นกันแต่ไม่ใช่เป็นแนวคิดหลัก นอกจากนี้พิพิธภัณฑ์แห่งนี้ก็ไม่แสดงประวัติศาสตร์ผู้นำ เช่น โชกุน ไตเมียว หรือผู้นำชุมชน เพราะเรื่องราวของผู้นำมีจัดแสดงในพิพิธภัณฑ์ต่างๆ อยู่มากแล้ว โดยเฉพาะในพิพิธภัณฑ์ท้องถิ่นเช่นจังหวัดหรือเมืองต่างๆ การจัดแสดงในพิพิธภัณฑ์แห่งชาติจะแสดงภาพของประชาชนเป็นสำคัญ ประวัติศาสตร์ผู้นำมีกล่าวถึงมากแล้วในหนังสือและในหนังสือแบบเรียน นอกจากนี้ประวัติศาสตร์ไม่ได้เกิดขึ้นได้ด้วยการกระทำของคนเพียงคนเดียว แต่เป็นประวัติศาสตร์ของคนหลายฝ่ายหลายกลุ่ม พิพิธภัณฑ์แห่งนี้จึงต้องการให้เห็นภาพคนส่วนใหญ่ในประวัติศาสตร์”

นอกจากนี้ ศาสตราจารย์ Koshima Michihiro ยังได้กล่าวถึงจุดยืนอีกอย่างหนึ่งของพิพิธภัณฑ์ในการจัดแสดงภาพชีวิตสามัญว่า “หลังสงครามโลกครั้งที่ 2 แนวคิดนักวิชาการและนักการศึกษาด้านประวัติศาสตร์ตระหนักว่า “ความรู้ทางประวัติศาสตร์” ควรจะเป็นไปเพื่อสันติภาพไม่ใช่สงคราม แนวคิด

นี่ถือเป็น “จุดยืนของที่นี่” ของพิพิธภัณฑ์แห่งนี้เช่นกัน และเป็นเหตุผลว่าทำไมจึงไม่มีเรื่องราวของกลุ่มพลังอำนาจชาติในพิพิธภัณฑ์ในส่วนของห้องแสดงที่ 1 - 5 เพราะการพูดถึงเกี่ยวกับประเด็น “พลังอำนาจของชาติ” ก็อาจจะต้องพูดถึงการใช้กำลัง พูดถึงการรุกราน และในนิทรรศการห้องที่ 6 ส่วนที่เกี่ยวข้องกับสงครามโลกครั้งที่ 2 พิพิธภัณฑ์ก็แสดงในมุมของการชีวิตทหารและประชาชน อธิบายเรื่องของ “ทหารสามัญ” (Ordinary Soldiers) เพราะที่ตั้งของพิพิธภัณฑ์เคยเป็นที่ตั้งกองกำลังทหารตั้งแต่สมัยเมจิ ในช่วงสงครามโลกครั้งที่ 2 - ค.ศ. 1945 รัฐบาลก็ยังใช้พื้นที่นี้เป็นที่ประจำการของกองทัพ มีทหารประจำการอยู่ที่นี่มากกว่า 3,000 คน”

เหตุผลที่กล่าวข้างต้นคือปัจจัยหลักทำให้ประวัติศาสตร์ญี่ปุ่นในพิพิธภัณฑ์แห่งนี้เป็นเรื่องของคนทั่วไปทางด้านวัฒนธรรม วิถีชีวิต ความเชื่อแต่ละยุคสมัย ที่พัฒนามาเรื่อยๆ จนถึงปัจจุบัน

### 3. ความเป็นวิชาการในนิทรรศการ

โดยทั่วไป “พิพิธภัณฑ์แห่งชาติ” มักจะเป็นเครื่องมือของรัฐในการเน้นย้ำความเป็นมาของชาติตามแนวทางที่รัฐต้องการ พิพิธภัณฑ์ประวัติศาสตร์แห่งชาติญี่ปุ่นก็อยู่ในกรอบดังกล่าวเช่นกัน แต่ดังที่ได้กล่าวแล้วว่าพิพิธภัณฑ์แห่งนี้ยังมีฐานะเป็นสถาบันการศึกษาแห่งหนึ่งในรูปของ Inter - University Research Institute ในสังกัดมหาวิทยาลัยและเป็นศูนย์กลางการศึกษาทางด้านประวัติศาสตร์ ความเป็นอิสระจึงมีมากกว่าพิพิธภัณฑ์แห่งชาติอื่นๆ นักวิชาการประจำพิพิธภัณฑ์ทุกคนมีอิสระทางวิชาการเช่นเดียวกับอาจารย์ในมหาวิทยาลัยทั่วไป ที่สำคัญคืออาจารย์ล้วนแต่เป็นกำลังสำคัญในการศึกษาค้นคว้าเรื่องราวต่างๆ เพื่อการจัดแสดงในพิพิธภัณฑ์

คุณสมบัติดังกล่าวทำให้นิทรรศการที่นี้มีความเป็นวิชาการต่างจากพิพิธภัณฑ์อื่นๆ บางประการคือ

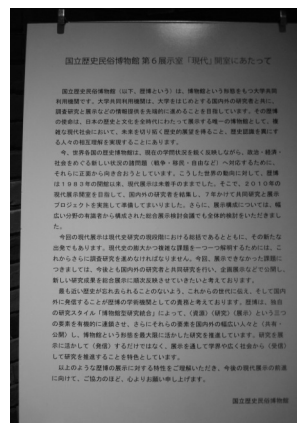
#### 1. นำเสนอผลงานการค้นคว้าของนักวิชาการอย่างกว้างขวาง

ดังที่ได้กล่าวแล้วว่าพิพิธภัณฑ์ประวัติศาสตร์แห่งชาติญี่ปุ่นมีฐานะเป็นสถาบันทางวิชาการในรูปของ Inter - University Research Institute แต่ที่น่าสนใจกว่านั้นคือ ที่นี่ยังเป็นสถาบันวิจัยทางด้านประวัติศาสตร์ญี่ปุ่นที่ใหญ่ที่สุด มีนักวิชาทางด้านประวัติศาสตร์ญี่ปุ่นประจำอยู่มากที่สุดประมาณ 40 คน (Inter - University Research Institute Corporation, National Institute for the Humanities, 2015, p. 9) ผลงานของนักวิชาการเหล่านี้เป็นส่วนหนึ่งของนิทรรศการ ดังที่ค่านำหน้านิทรรศการห้องที่ 6 ได้ชี้ให้เห็นถึงความเป็นมาของนิทรรศการ และความสัมพันธ์ระหว่างการวิจัยของนักวิชาการกับนิทรรศการที่จัดแสดงในพิพิธภัณฑ์ โดยมีละเอียดว่า

ป้ายอธิบายที่มาของนิทรรศการหน้าห้อง 6



ข้อความบนแผ่นป้ายคำอธิบาย



“พิพิธภัณฑ์สถานประวัติศาสตร์แห่งชาติญี่ปุ่น (ต่อไปนี้จะ เรียกว่า “พิพิธภัณฑ์สถาน แห่งชาติฯ”) เป็นสถาบันที่ใช้ข้อมูลร่วมกับมหาวิทยาลัยในรูปแบบของพิพิธภัณฑ์ โดยมีจุดมุ่งหมายในการนำเสนอ ข้อมูลอย่างทันสมัย เช่น จัดนิทรรศการด้วยข้อมูลและผลการสำรวจวิจัยร่วมกับนักวิจัยมหาวิทยาลัยต่างๆ ทั้งภายในและนอกประเทศ นอกจากนี้ด้วยภารกิจในฐานะเป็นพิพิธภัณฑ์แห่งเดียวที่จัดแสดงประวัติศาสตร์ และวัฒนธรรมของญี่ปุ่นในทุกยุคสมัย พิพิธภัณฑ์สถานแห่งชาติฯ ใช้มุมมองจากประวัติศาสตร์มองสังคมยุค ปัจจุบันที่ซับซ้อนไปสู่อนาคต เพื่อให้มนุษย์ที่มีความคิดทางประวัติศาสตร์ต่างกันเกิดความเข้าใจซึ่งกันและ กัน

นิทรรศการ “ยุคปัจจุบัน” เป็นผลสรุปจากงานวิจัยประวัติศาสตร์ยุคปัจจุบันที่กำลังดำเนินอยู่และได้ เริ่มเปิดตัว อย่างไรก็ตามจากนี้ไปจะต้องทำการวิจัยให้มากขึ้นเพื่อให้เกิดความชัดเจนในประวัติศาสตร์ยุค ปัจจุบันที่มีความซับซ้อนในประเด็นสำคัญต่างๆ ที่ละประเด็นและสำหรับเรื่องที่จัดแสดงในครั้งนี้อย่างทำการ วิจัยร่วมกับนักวิจัยทั้งภายในและนอกประเทศและนำมาจัดแสดงเผยแพร่ให้ทราบต่อไป เพื่อสะท้อนให้ เห็นผลงานวิจัยใหม่ๆ และงานวิจัยเฉพาะเรื่อง

การถ่ายทอดประวัติศาสตร์ที่ใกล้ปัจจุบันให้แก่อนุชนรุ่นต่อไป ทั้งภายในและภายนอกประเทศ ได้รับรู้เพื่อไม่ให้เรื่องราวเหล่านั้นต้องลบลือนหายไปถือเป็นหน้าที่ในของพิพิธภัณฑ์ทั้งในฐานะพิพิธภัณฑ์ แห่งชาติและในฐานะสถาบันทางวิชาการ นิทรรศการที่นำเสนอนี้ได้เชื่อมปัจจัย 3 ส่วนเข้าด้วยกันอย่างเป็น ระบบ ได้แก่ แหล่งข้อมูล การวิจัย และการจัดแสดง กลายเป็น “องค์รวมการวิจัยในรูปแบบพิพิธภัณฑ์” ที่เป็นเอกเทศ แต่ก็สามารถจะนำปัจจัยทั้ง 3 ส่วนนั้นมา “ใช้ร่วมกัน” และ “เผยแพร่” ให้กับคนในสาขา ต่างๆ มากมายทั้งภายในและนอกประเทศ และการวิจัยในรูปแบบพิพิธภัณฑ์จะพัฒนาเกิดประโยชน์อย่าง สูงสุดได้นั้น ไม่ใช่แค่การ “ส่งออก” งานวิจัยด้วยการจัดแสดงเท่านั้นแต่ยังต้อง “รับเข้า” ผลของการจัด แสดงจากสังคมและโลกวิชาการอย่างกว้างขวางอีกด้วย

ท่านคงเข้าใจลักษณะเฉพาะของการจัดแสดงในพิพิธภัณฑ์สถานแห่งชาติฯ ที่กล่าวไว้ข้างต้นนี้แล้ว และหวังว่าจะได้รับความร่วมมือในการพัฒนาการจัดแสดงยุคปัจจุบันในวันข้างหน้าต่อไป”

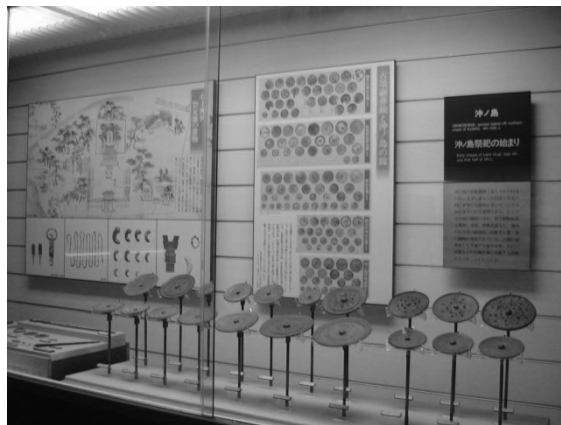
จากรายละเอียดคำอธิบายข้างต้นสะท้อนให้เห็นว่าการเน้นสาระเชิงวิชาการ ในนิทรรศการเป็น ไปตามรายละเอียดและข้อมูลที่ได้จากการวิจัยของนักวิชาการ นิทรรศการที่จัดแสดงในพิพิธภัณฑ์แห่งนี้ จะมีการนำเสนอข้อมูลใหม่ หรือผลงานการค้นคว้าที่ให้องค์ความรู้ใหม่เป็นระยะ เช่น นิทรรศการเรื่อง เกาะโอกินา (Okinoshima) ซึ่งอยู่ทางตอนเหนือของเกาะคิวชู เป็นผลงานการค้นคว้าของคณะนักวิชาการ ที่ช่วยให้เข้าใจความเชื่อสมัยโบราณตั้งแต่ชินโตถือกำเนิดขึ้นในญี่ปุ่น มีการค้นพบซากสิ่งของที่ใช้ในพิธีกรรม มากมาย ซึ่งข้อมูลสิ่งของต่างๆ จำนวนมากก็ถูกนำมาจัดแสดงในห้องนิทรรศการ

ข้อมูลบันทึกการค้นพบซากสิ่งของที่ใช้ในการประกอบพิธีกรรมในแต่ละยุคสมัยที่เกาะโอคิน



ภาพถ่ายส่วนหนึ่งของสิ่งของที่ขุดพบ

สิ่งของที่ขุดพบนำมาจัดแสดงพร้อมกับผังข้อมูล



## 2. นำเสนอข้อมูลมีความหลากหลายเพื่อผู้เข้าชมได้พิจารณาเรียนรู้ด้วยตัวเอง

นอกจากการนำเสนองานค้นคว้าของนักวิชาการแล้ว ความเป็นวิชาการที่เห็นได้จากนิทรรศการของพิพิธภัณฑ์แห่งนี้คือ การนำเสนอข้อมูลและหลักฐานหลากหลายด้าน เช่น สิ่งของ เอกสาร ภาพถ่าย สติติ แผ่นผัง วิดีทัศน์ หุ่นจำลอง ฯลฯ เพื่อให้ผู้ชมคิด เรียนรู้ และหาคำตอบเกี่ยวกับเหตุการณ์ที่เกิดขึ้นได้อย่างอิสระ Tsubakizaka Nobuya รองหัวหน้าฝ่ายบริหารโครงการพิพิธภัณฑ์ได้อธิบายแนวคิดดังกล่าวไว้ว่า “นิทรรศการที่นำเสนอข้อเท็จจริงทั้งด้านดีและไม่ดี ไม่ชี้้นำ แต่ให้คนที่มาดูมีอิสระคิดด้วยตนเอง คนที่ประเมินและตัดสินเหตุการณ์ต่างๆ ที่เกิดขึ้นคือผู้เข้าชมทั้งคนญี่ปุ่นและชาวต่างชาติ” ซึ่งสอดคล้องกับคำอธิบายของศาสตราจารย์ Koshima ที่ได้กล่าวไว้ว่า “แนวคิดของการจัดพิพิธภัณฑ์ประวัติศาสตร์แห่งชาตินี้คือการแสดงเรื่องราวประวัติศาสตร์เพื่อให้ผู้เข้าชมคิดเกี่ยวกับเหตุการณ์ที่เกิดขึ้นด้วยการเสนอข้อมูล เอกสาร หลักฐานต่างๆ เช่น เสนอเอกสาร ข้อมูลเกี่ยวกับกองกำลังจาก Sakura เข้าไปในประเทศต่างๆ ในเอเชียระหว่างสงครามโลกครั้งที่ 2 ไม่ใช่สอนประวัติศาสตร์หรือตอบปัญหาเกี่ยวกับเหตุการณ์ทางประวัติศาสตร์ เพราะไม่มีใครรู้ว่าเรื่องราวความเป็นจริงทางประวัติศาสตร์เป็นอย่างไร

การจัดแสดงด้วยหลักฐานทางประวัติศาสตร์จะทำให้หลากหลายด้าน แม้กระทั่งหลักฐานเกี่ยวกับการที่ญี่ปุ่นส่งกองกำลังไปยังประเทศเพื่อนบ้าน ซึ่งผู้เข้าชมจะคิดและตัดสินใจเหตุการณ์ที่เกิดขึ้นด้วยตัวเองด้วยซึ่งพิพิธภัณฑ์ที่นี้จัดแสดงทั้งสองด้าน ตามสิ่งของ เอกสาร และงานวิจัยของนักวิชาการ”

ด้วยแนวทางการจัดแสดงที่ชัดเจนรูปแบบนิทรรศการที่นี้จึงเต็มไปด้วยรายละเอียดและข้อมูลที่หลากหลาย บางตัวอย่างเช่น

เครื่องปั้นดินเผาวัฒนธรรมยุคแรกของผู้ญี่ปุ่นสมัยโฮม่อนพร้อมกับข้อมูลพร้อมรายละเอียดบอกแหล่งที่มา



แบบบ้านของผู้คนที่เรียกว่า Shinden-zukuri

จัดแสดงด้วยผังจำลองภาพรวมบริเวณบ้าน(ตรงกลาง) ภาพแสดงวิถีชีวิต(ด้านบน) และแผนผังแสดงที่ตั้งของอาคารต่างๆ(ด้านหน้า)



เอกสาร ภาพวาด บันทึก แสดงให้เห็นการเข้ามาของตะวันตกสมัยเมจิ

แผนที่ รูปภาพ หนังสือ เอกสารต่างๆ แสดงการเริ่มต้นสงคราม จีน - ญี่ปุ่น



การนำเสนอข้อมูลทั้งด้านดีและไม่ดีให้แก่ผู้เข้าชมเพื่อไตร่ตรองในเหตุการณ์ที่เกิดขึ้นด้วยตนเอง มีตัวอย่างที่น่าสนใจ คือการนำเสนอข้อมูลประวัติศาสตร์บอกเล่า (Oral History) ผลงานที่พิพิธภัณฑ์ ทำได้อย่างน่าสนใจคือการบันทึกภาพและเสียงผู้ที่ผ่านสงครามโอกินาวาซึ่งเป็นสงครามที่ชาวโอกินาวา มีทัศนคติในทางลบต่อรัฐบาลในเวลานั้นอัดเป็นวีดีโอไว้ โดยผู้บอกเล่าจะใช้ภาษาท้องถิ่น ทั้งนี้เพื่อให้ สามารถถ่ายทอดความรู้สึกและเรื่องราวได้สะดวก และเพื่อให้ผู้ชมได้เห็นอารมณ์ความรู้สึกที่แท้จริงของผู้ให้ข้อมูล พิพิธภัณฑ์อธิบายหลักการทำงานไว้ว่า “...หลายคนมาถ่ายทอดเรื่องราวของสงครามด้วยภาษา โอกินาวา (島言葉) ซึ่งเป็นภาษาท้องถิ่น และอัดลงวีดีโอ เนื่องจากไม่มั่นใจว่าบันทึกที่เขียนด้วยภาษา กลางนั้นจะสามารถถ่ายทอดภาพรวมของสงครามโอกินาวาได้ดีพอ การอัดวีดีโอกว่า 950 คนได้เสร็จสิ้น ไปแล้ว ตอนคุณตาคุณยายที่โอกินาวาบอกเล่าเรื่องราวด้วยภาษาโอกินาวาอยู่นั้น ใบหน้าพวกเขามีชีวิต ชีวา ความทรงจำของสงครามโอกินาวายังคงชัดเจน ประสบการณ์สงครามโอกินาวาเป็นประสบการณ์ที่ ท่านเหล่านั้นเจอกับตัวเองและเป็นชีวิตทั้งหมดที่ดำเนินอยู่ในสังคมที่เป็นเกาะ เพื่อให้ผู้ชมได้รับรู้เรื่องราว เหล่านี้อย่างเต็มตาจึงไม่ได้ใส่คำบรรยายไว้ (Subtitle) แต่ให้ฟังจากเครื่องฟังแบบพกพา (Audio Guide) ของพิพิธภัณฑ์”

มุมแสดงข้อมูล “ประวัติศาสตร์บอกเล่า”  
จากการบันทึกเสียงชาวโอกินาวาเกี่ยวกับประสบการณ์ในสงคราม



แม้ภัณฑกรจะอัดแน่นข้อมูลและมีความเป็นวิชาการค่อนข้างมาก แต่ก็มีสีสันมีความน่าสนใจ ทำให้ผู้เข้าชมได้ไตร่ตรองและค้นหาความเป็นไปของชาติด้วยพื้นฐานและความเข้าใจของตนเอง

## บทสรุป

พิพิธภัณฑ์ประวัติศาสตร์หลายแห่งมักจะใช้ “ประวัติศาสตร์โศกนาฏกรรม” เน้นภาพความโศกเศร้า ความเจ็บปวด และความเสียหายที่ประเทศเป็นฝ่ายถูกกระทำ รวมทั้งอาจจะสร้างภาพของวีรบุรุษที่ปรากฏตัวขึ้นเพื่อนำพาชาติให้หลุดพ้นจากโศกนาฏกรรมมาเป็นเครื่องมือในการจัดแสดงเพื่อดึงให้คนในสังคมเกิดความรู้สึกร่วมเป็นหนึ่งเดียว

แต่ในฐานะพิพิธภัณฑ์แห่งชาติ ในฐานะสถาบันการศึกษาและในฐานะศูนย์กลางการศึกษา พิพิธภัณฑ์ประวัติศาสตร์แห่งชาติญี่ปุ่นมีวิธีการจัดแสดงที่ต่างออกไป มีข้อมูลที่หลากหลายและมีหลักการทางวิชาการมากกว่าที่อื่น โดยให้ความสำคัญกับคุณค่าทางวัฒนธรรมและวิถีชีวิตคนในสังคมใช้เป็นเครื่องมือในการบอกเล่าพัฒนาการของชาติ ภาพประวัติศาสตร์ที่ปรากฏในการจัดแสดงจึงไม่ใช่ภาพวีรกรรมความกล้าหาญของบรรพบุรุษ ของผู้ปกครอง หรือของกลุ่มอำนาจ แต่เป็นภาพวิถีชีวิตที่เป็นสามัญและความพยายามของผู้คนทุกกลุ่มที่อยู่ร่วมกันบนเกาะญี่ปุ่น

พิพิธภัณฑ์ประวัติศาสตร์แห่งชาติญี่ปุ่น สะท้อนให้เห็นว่าคนทุกกลุ่มคือผู้ที่สร้างและพัฒนาวิถีชีวิต วัฒนธรรม ประเพณีของตนเองจนเป็นอัตลักษณ์ของชาติในปัจจุบัน ดังนั้นสิ่งที่เห็นและเป็นอยู่ในสังคมไม่ได้เกิดจากคุณูปการของกลุ่มอำนาจหรือชนชั้นปกครองแต่เพียงเท่านั้น แต่ทั้งหมดทั้งมวลคือความมั่งคั่งและรุ่งเรืองทางวัฒนธรรมร่วมกันของคนทุกชนชั้นบนเส้นทางประวัติศาสตร์ชาติที่ยาวนาน

## References

- Koshima Michihiro. (小島 道裕). (2016, November 21). **Interview**. Professor, National Museum of Japanese History and History Department, Inter - University Research Institute Corporation, National Institute for the Humanities.
- Ministry of Education, Culture, Sports, Science and Technology – Japan. (n.d.). **Inter-University Research Institute Corporation**. Retrieved from : <http://www.mext.go.jp/en/about/relatedsites/title01/detail01/1373968.htm>.
- Ministry of Education, Culture, Sports, Science and Technology – Japan. (n.d.). **Statistic about Education in the Society**. Retrieved from : [http://www.mext.go.jp/b\\_menu/toukei/chousa02/shakai/index.htm](http://www.mext.go.jp/b_menu/toukei/chousa02/shakai/index.htm). (in Japanese)
- National Museum of Japanese History. (2001). **The Story from the Remains of Samurai Residence, Sakura Castle**. Chiba : History Museum Promotion Association. (in Japanese)
- National Institutes of Natural Sciences. (n.d.). **Inter-University Research Institute**. Retrieved from : [https://www.nips.ac.jp/eng/profile/about\\_Inter-University.html](https://www.nips.ac.jp/eng/profile/about_Inter-University.html).
- National Museum of Japanese History. (2014). **Thirty Years History of National Museum of Japanese History**. Chiba : Seibunsha. (in Japanese)
- National Museum of Japanese History. (2015). **Inter-University Research Institute Corporation, National Institute for the Humanities**. Chiba : NP. (in Japanese)
- National Museum of Japanese History Sakura Japan. (2015). **National Museum of Japanese History Visitor’s Guide**. Chiba : Foundation for Museums of Japanese History.
- National University Soken dai. (n.d.). **About Soken dai**. Retrieved from : <https://www.soken.ac.jp/en/outline/>, Soken dai The Graduate University for Advanced Studies.
- Social Education Center, Tokai University. (n.d.). **What Kind of Museums are there?**. Retrieved from : [http://www.scc.u-tokai.ac.jp/sectu/guide/mu\\_categ.html](http://www.scc.u-tokai.ac.jp/sectu/guide/mu_categ.html). (in Japanese)
- Toshiro, I., & Tsuneyuki, M. (1987). **Introduction to the Museum**. 5<sup>th</sup> eds. Tokyo : Gakusha. (in Japanese)
- Tsubakizaki, N. (椿阪 信弥). (2016, November 24). **Interview**. Deputy Chief of Executive Museum Project, National Museum of Japanese History.