

การประพันธ์ทำนองเพลงผ้าล้วง

The Composition of Pha Luang Melody

Angkana Jaiherm

Siam University

บทคัดย่อ

การวิจัยนี้เป็นการวิจัยเชิงคุณภาพ มีวัตถุประสงค์เพื่อประพันธ์ทำนองเพลงผ้าล้วง และสร้างองค์ความรู้ในกระบวนการสร้างสรรค์บทเพลง กลุ่มตัวอย่างได้แก่ ผู้เชี่ยวชาญด้านดุริยางคศิลป์ไทย ผู้เชี่ยวชาญด้านการทอผ้าล้วง เก็บรวบรวมข้อมูลโดยการสัมภาษณ์และแบบสอบถาม สร้างสรรค์งานโดยศึกษาวิธีทอผลวดลาย ตลอดจนความเกี่ยวข้องในการทอ นำมาประพันธ์บทเพลงโดยใช้วิธีการประพันธ์แบบอิสระ เป็นการคิดและประดิษฐ์ทำนองขึ้นใหม่ เป็นเพลงสำเนียงภาคเหนือ การดำเนินทำนองมีการใช้ลูกเลื่อมหรือลูกล้วง บรรเลงคาบเกี่ยวเลื่อมล้ำกัน สื่อให้เห็นถึงการล้วงสอดเส้นไหมเกิดเป็นผลวดลายน้ำไหล

งานวิจัยนี้เป็นการบูรณาการองค์ความรู้ด้านดุริยางคศิลป์ไทยและหัตถกรรมไทย เรียบเรียงการแปรทำนอง การสร้างแนวทำนองประสานเสียง โดยยึดหลักความสัมพันธ์ของเสียง มีการแบ่งหน้าที่การดำเนินทำนองของเครื่องดนตรีในรูปแบบใหม่ เอกภาพของบทเพลงมีรูปแบบจังหวะและรูปแบบทำนองที่สอดคล้องกับวิธีการทอผ้าล้วงและเครื่องดนตรีที่ใช้บรรเลงสื่อสำเนียงของความเป็นเอกลักษณ์ถิ่น

คำสำคัญ : การประพันธ์เพลง ผ้าล้วง

Abstract

This research is a qualitative research. The objectives are (1) to compose fabric Luang song lyrics and melodies, (2) to develop a body of knowledge in song creation. In this research, sample group is composed of Thai Music Specialist and Thai silk experts in fabric Luang (Northern Thailand). Interviews and questionnaires are employed in data collection. Investigation of the method of silk weaves, pattern and interrelation between the method and pattern contributes to song composition with a free composition technique which is applied for music innovation infiltrated by its local accent. It is found that fabric Luang song whose accent is Northern, whose melody proceeds with overlapping and dipping technique for musical performance to reflect silk line dip in weaving process which creates a water flow design.

This research is a combination of Thai musical performance and Thai manufacture, which is composed of melody translation, melody coordination with sound relation principle, innovated pattern musical instrument coordination for melody procession, and unity of the song created by harmony between the rhythm and melody patterns and the silk weave techniques and musical instruments used to convey their local identities.

Keywords : song composition, fabric Luang

บทนำ

ดนตรีไทยเป็นศิลปการแสดงที่มนุษย์สร้างสรรค์ขึ้น มุ่งเน้นคุณค่าแห่งความงามว่าด้วยเสียงที่ถูกร้อยเรียงประสานสอดคล้องเป็นบทเพลง มีบทบาทรับใช้สังคมในบริบทต่างๆ อาทิ เพื่อประกอบพิธีกรรม ความจรรโลงใจ ตลอดจนการบำบัด ถือเป็นภาษาแขนงหนึ่งซึ่งมนุษย์ใช้เป็นเครื่องมือสื่อความหมาย ดังคำกล่าวของ Wongtet, S. (1999, p.4) ดนตรีเป็นศิลปกรรมสร้างสรรค์ของมวลมนุษยชาติที่ทรงคุณค่า มีความผูกพันต่อวิถีชีวิตมนุษยชาติ ทุกภาษาเกี่ยวข้องสัมพันธ์กับชีวิตประจำวันตั้งแต่เกิดจนตาย ผสมผสาน สอดแทรก อย่างเหมาะสมกับขนบธรรมเนียมประเพณีและวัฒนธรรมในแต่ละสังคม มีพัฒนาการไปตามยุคสมัยและกาลเวลา ถ้ายทอดจากรุ่นหนึ่งสู่รุ่นหนึ่งอย่างต่อเนื่อง

ปัจจุบันบทบาทการสร้างสรรคงานดนตรีไทยมีหลากหลายรูปแบบ ในเรื่องของการประพันธ์เพลง ดังที่ Tramote, M. (1995, pp.39-43) กล่าวว่า การแต่งเพลงไทยตามแบบแผนที่มีมาแต่โบราณสำหรับผู้ที่จะรู้ไว้ขั้นต้นมีอยู่ว่าจะแต่งทวิอัตราขึ้นหรือลดอัตราลง แต่ว่าการแต่งนั้นเขามักจะหัดแต่งทวิอัตราขึ้น เช่น ทำเพลงขึ้นเดียวเป็นสองชั้น หรือทำเพลงสองชั้นเป็นสามชั้น วิธีแต่งเพลงสองชั้นก็โดยการเพิ่มความยาวขึ้นอีกเท่าตัว เหมือนการขยายส่วนรูปภาพ และเมื่อขยายแล้วต้องตบแต่งแทรกแซงให้เหมาะสมด้วย การแต่งจะต้องทำให้สิ่งที่มีอยู่แล้วนั้นดีขึ้นจึงเรียกว่าแต่ง นอกจากนั้นการแต่งเพลงไทยสิ่งสำคัญที่ต้องคำนึงถึงเบื้องต้นในการแต่งเพลงไทยคือ ต้องรู้ว่าเพลงที่ต้องการจะแต่งนั้นมีจังหวะหน้าทับ เสียงสุดท้ายที่ตกปลายจังหวะนั้นเป็นเสียงอะไรบ้างและทำนองเพลงนั้นๆดำเนินอย่างไร มีสำเนียงอย่างไร ซึ่งสอดคล้องกับ Samrongtong, B. (2003, p.1) กล่าวว่า วิธีการประพันธ์เพลงแบ่งเป็น 3 วิธี 1) การประพันธ์โดยใช้เพลงที่มีอยู่เดิมนำมาขยายอัตราขึ้น การประพันธ์ในการลักษณะขยายออกนี้ผู้ประพันธ์สามารถสร้างทำนองใหม่ตามที่ตนได้คิดขึ้น แต่ทั้งนี้ต้องคงไว้ซึ่งเสียงหลักในการทำนองเดิมให้มากที่สุดแต่บางครั้งอนุโลมให้ไม่ต้องใช้ทุกเสียง ถ้าฟังแล้วยังมีเค้าเสียงหลักเดิมอยู่บ้าง 2) การแต่งโดยตัดทอนทำนองหลักให้เหลือเพียงความยาวครึ่งหนึ่ง กรณีนี้จะเป็นในทางตรงกันข้ามกัน กับการแต่งเพลงในแบบแรก 3) การแต่งโดยคิดประดิษฐ์ทำนองขึ้นใหม่ การประพันธ์ในลักษณะนี้ให้ความเป็นอิสระในการสร้างสรรค์เพลงแก่ผู้ประพันธ์มากกว่า เพราะผู้ประพันธ์ไม่มีความจำเป็นที่จะต้องคำนึงถึงเสียงสำคัญที่จะต้องรักษาไว้นั้น แต่ทั้งนี้การประพันธ์แบบใดก็ตามย่อมต้องอยู่ภายใต้กรอบของลักษณะปฏิบัติตามแบบแผนการประพันธ์เพลงไทยเพื่อความคงเป็นเอกลักษณ์ไทยให้คงอยู่ในผลงานนั้นๆ นอกจากนี้ Fakjamroon, S. (2003, pp.194-203) กล่าวว่า การแต่งเพลงไทยมีอยู่ 4 วิธี ได้แก่ 1) ยืดหรือขยายจากเพลงเดิม 2) ตัดทอนจากเพลงเดิม 3) แต่งทำนองขึ้นใหม่โดยอาศัยเพลงเดิม 4) แต่งโดยใช้ความคิดสร้างสรรค์ของผู้แต่ง วิธีนี้ผู้แต่งจะเริ่มต้นจากการค้นคว้าหาข้อมูลในการสร้างรูปแบบจังหวะและแนวทำนองเพลงที่จะแต่ง สามารถทำได้โดยคิดจากจังหวะและลีลาท่าเดินท่าวิ่งของสัตว์บางชนิด สภาพสิ่งแวดล้อม ประวัติศาสตร์ในแต่ละยุคแต่ละสมัย หรือเหตุการณ์สำคัญต่างๆ

จากการศึกษาเรื่องบทบาทของดนตรีไทยด้านการประพันธ์เพลง ทำให้ผู้วิจัยมีความสนใจที่จะสร้างสรรค์งานด้านการประพันธ์ทำนองเพลง โดยมุ่งประเด็นในเรื่องวิธีการทอผ้าไหมไทย (ผ้าล้วง) ซึ่ง Lisuwan, W. (2007, pp.78-82) กล่าวว่า บริเวณจังหวัดน่านมีแบบแผนการทอผ้าและการสร้างลวดลายด้วยวิธี “ล้วง หรือ เกาะ” ที่มีชื่อเสียงคือผ้าลายน้ำไหลหรือผ้าผ้าน้ำไหล ทอกันในบริเวณจังหวัดน่าน สร้างลวดลายโดยการล้วงด้วยมือเป็นลายต่อกันเป็นทางยาวเว้นระยะเป็นช่วงๆ คล้ายคลื่นน้ำไหล กล่าวกัน

ว่าเป็นลายโบราณที่สืบทอดกันมาประมาณร้อยปี และ Bank of Thailand (1997, p.115) กล่าวว่า ผ้าลายน้ำไหล ทอด้วยเทคนิคการทอแบบล้วง โดยใช้ฝ้ายหรือไหมสีต่างๆ ซึ่งม้วนอยู่ในมะสวย (หลอดไม้ไผ่อันเล็กๆ ใช้ล้วง) สอดขึ้นลงให้ไหลไปในทางเดียวกัน ไล่ระดับไปเรื่อยคล้ายการไหลของสายน้ำ วิธีการทอนี้นิยมทอกันในกลุ่มเชื้อสายชาวไทลื้อ จังหวัดน่าน นอกจากนั้น Silpakorn University (2000, p.41) ได้กล่าวไว้ว่า เทคนิคและวิธีการทอผ้าของคนในจังหวัดน่าน ล้วนได้รับอิทธิพลและการถ่ายทอดมาจากชาวไทลื้อที่อพยพเข้ามาอยู่ในจังหวัดน่านนับเป็นเวลากว่า 200 ปีแล้ว ชาวไทลื้อมีความถนัดในเรื่องของการทอผ้า เพราะการทอผ้าถือเป็นวิถีชีวิตของชาวไทลื้อ และเป็นมรดกทางวัฒนธรรมที่ชาวไทลื้อสืบทอดมาจากบรรพบุรุษ กล่าวได้ว่าผู้หญิงชาวไทลื้อทุกบ้านต้องทอผ้าเป็น ชาวไทลื้อมีวิถีและเทคนิคการทอผ้าที่เป็นเอกลักษณ์ของกลุ่มชน ลวดลายผ้าของชาวไทลื้อจึงมีความสวยงาม น่าสนใจ โดยการทอผ้าของชาวไทลื้อในจังหวัดน่านนั้น จะเน้นการใช้เทคนิคการเกาะและล้วงเส้นฝ้ายในการทอผ้า เพื่อให้เกิดเป็นลวดลายตามต้องการ

ด้วยเหตุนี้ผู้วิจัยจึงสนใจศึกษาเทคนิควิธีการทอผ้าล้วงตลอดถึงความเกี่ยวข้องกับชาติพันธุ์ นำไปต่อยอดจากสิ่งที่มีอยู่และนำไปสู่การสร้างสรรค้งานประพันธ์เพลงขึ้นใหม่ โดยการเรียบเรียงเสียงดนตรีเพื่อสะท้อนเรื่องราวและจินตนาการผ่านผลงานดนตรีซึ่งทำหน้าที่บอกเล่าเรื่องราวแทนค่าความหมายต่างๆ ในรูปแบบของวงดนตรีพื้นเมืองเหนือ

วัตถุประสงค์

1. ประพันธ์ทำนองเพลงผ้าล้วง
2. สร้างองค์ความรู้ในกระบวนการสร้างสรรค์บทเพลงผ้าล้วง

ประโยชน์ที่ได้รับ

1. สร้างผลงานด้านดุริยางคศิลป์
2. สร้างพัฒนาการด้านการประพันธ์เพลงผ้าล้วง

วิธีดำเนินการวิจัย

ประชากรและตัวอย่าง

ผู้วิจัยสัมภาษณ์กลุ่มผู้ให้ข้อมูลหลัก ได้แก่ ผู้เชี่ยวชาญทางด้านดุริยางคศิลป์ไทย และผู้เชี่ยวชาญทางด้านทอผ้าล้วง

กลุ่มตัวอย่างที่ใช้ในการวิจัย เป็นการเลือกกลุ่มตัวอย่างแบบเจาะจง (Purposive Sampling) เป็นการคัดเลือกกลุ่มตัวอย่างที่มีความเกี่ยวข้องกับการประพันธ์เพลงไทยและการทอผ้าล้วง โดยพิจารณาเลือกจากผู้เชี่ยวชาญที่มีประสบการณ์ เพื่อให้ได้กลุ่มตัวอย่างที่เหมาะสมสอดคล้องกับวัตถุประสงค์ของการวิจัย

เครื่องมือ

เครื่องมือที่ใช้ในการวิจัย ประกอบด้วย เครื่องดนตรี แบบสัมภาษณ์ แบบสอบถาม ตารางบันทึกโน้ต คอมพิวเตอร์ กล้องบันทึกภาพนิ่ง กล้องบันทึกภาพเคลื่อนไหว เครื่องบันทึกเสียง

การเก็บรวบรวมข้อมูล

1. ข้อมูลปฐมภูมิ (Primary Data) เก็บรวบรวมข้อมูลโดยการลงภาคสนาม สัมภาษณ์ผู้เชี่ยวชาญด้านดุริยางคศิลป์ไทยและผู้เชี่ยวชาญด้านการทอผ้าล้วง

2. ข้อมูลทุติยภูมิ (Secondary Data) เก็บรวบรวมข้อมูลโดยการทบทวนวรรณกรรมจากเอกสารทางวิชาการ ตำรา งานวิจัย วารสาร แผ่นเพลง สื่ออิเล็กทรอนิกส์ ฯลฯ

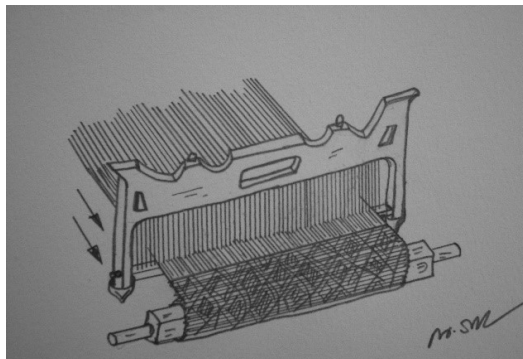
จัดกระทำข้อมูลโดยการนำข้อมูลที่ได้มาถอดภาพเคลื่อนไหว เพื่อเรียบเรียงขั้นตอนวิธีการทอ แล้วนำมาวาดภาพขั้นตอนและเทคนิควิธีการทอผ้าล้วงโดยละเอียด เพื่อนำไปสู่การสร้างสรรคบทเพลงที่สอดคล้องกับวิธีการทอผ้า

การวิเคราะห์ข้อมูล

การประพันธ์เพลงผ้าล้วง สร้างสรรคโดยการนำทฤษฎีดนตรีไทยและหลักการประพันธ์เพลงไทยมาเป็นแนวทางในการประดิษฐ์ทำนองเพลงขึ้นใหม่ ยึดหลักการเคลื่อนที่ทำนองเพลงให้สัมพันธ์กัน ภายในกรอบของจังหวะและเทคนิคลีลาของเพลงไทย ดำเนินการวิเคราะห์ข้อมูลจากผลงานการสร้างสรรค ดังนี้

1. การประพันธ์ทำนองเพลง

การดำเนินทำนองมีการใช้ลูกต่อบรรเลงเชื่อมต่อกันให้ได้ใจความ เสมือนการล้วงลายต่อกันเป็นสายน้ำไหล การใช้ลูกเหลี่ยมหรือลูกล้อบรรเลงคาบเกี่ยวเหลี่ยมล้ำกัน สื่อให้เห็นถึงการล้วงสอดเส้นไหมให้เกิดลวดลาย นอกจากนี้ยังปรากฏแบบจังหวะและรูปแบบทำนองสอดคล้องกับการทอผ้าล้วง ดังตัวอย่างต่อไปนี้



กระทอผ้า

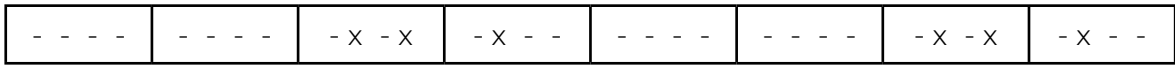
รูปแบบทำนองเพลงที่มีการดำเนินทำนองเหมือนเสียงจังหวะการกระทอผ้า ในการทอผ้าล้วง ดังตัวอย่างทำนองเพลง ท่อน 1 ประโยคที่ 1 ดังนี้

เสียงกระทอผ้า

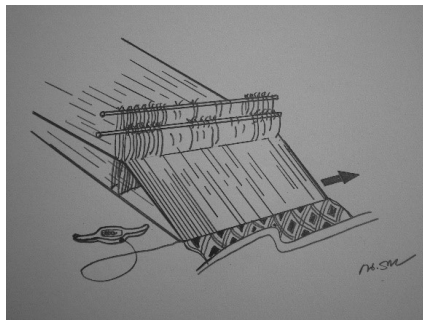
เสียงกระทอผ้า

- ล - ซ	- ฟ - ด	- ด - ด	- ฟ - -	- ฟ - ด	- ฟ - ซ	- ซ - ร	- ซ - -
---------	---------	---------	---------	---------	---------	---------	---------

จากรูปแบบของทำนองเพลงดังกล่าว สามารถเขียนเป็นกระสวนจังหวะของทำนองเพลงได้ดังนี้



ลักษณะกระสวนจังหวะสอดคล้องกับการกระทบฟืม



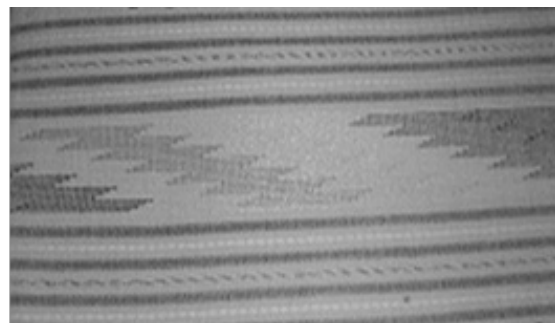
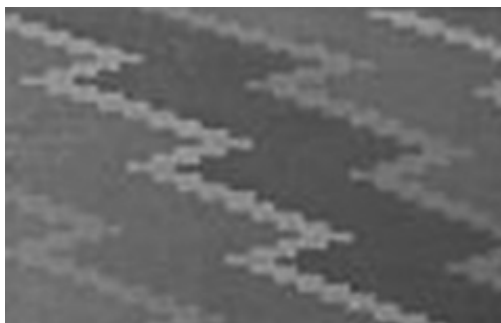
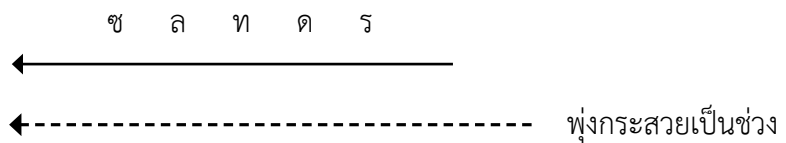
ฟุ้งกระสวยเป็นช่วงๆ

รูปแบบทำนองเพลงไล่ระดับเสียงตัวโน้ตเป็นช่วงๆ เสมือนการฟุ้งกระสวยเป็นช่วงๆ ดังตัวอย่างทำนองเพลง ท่อน 2 ประโยคที่ 3 วรรคที่ 2 ดังนี้

ฟุ้งกระสวยเป็นช่วง



จากรูปแบบของทำนองเพลงดังกล่าว สามารถเขียนให้เห็นทิศทางการเคลื่อนที่ของทำนองเพลงได้ดังนี้

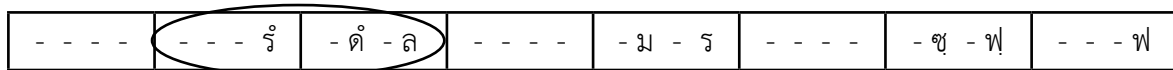


ลายผ้าลัวง

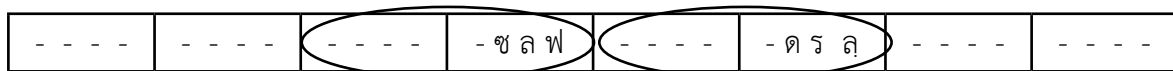
(Pha Luang Fabric, 2016)

รูปแบบทำนองเพลง มีลักษณะตัวโน้ตไล่ระดับลดหลั่นกันไป คล้ายสายน้ำไหล และมีลักษณะ ตัวโน้ตไล่ระดับขึ้น-ลง คล้ายหยักสายน้ำ เปรียบเสมือนการล้วงลายต่อกันเป็นสายน้ำไหล ดังตัวอย่างทำนองเพลง ท่อน 2 ประโยคที่ 2 ดังนี้

ขลุ่ยเมือง ทางน้ำไหล

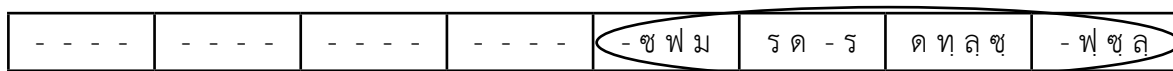


สะล้อกลาง หยักสายน้ำ หยักสายน้ำ



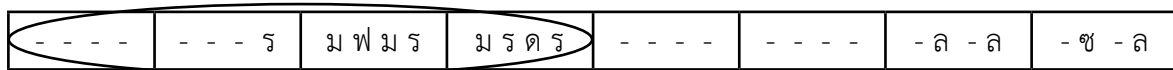
ตัวอย่างทำนองเพลง ท่อน 2 ประโยคที่ 5 วรรคที่ 2 ดังนี้

ลายน้ำไหล ไล่ระดับ (1)



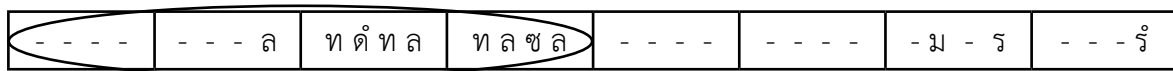
ตัวอย่างทำนองเพลง ท่อน 2 ประโยคที่ 7 วรรคที่ 1 ดังนี้

ลายน้ำไหล ไล่ระดับ (2)

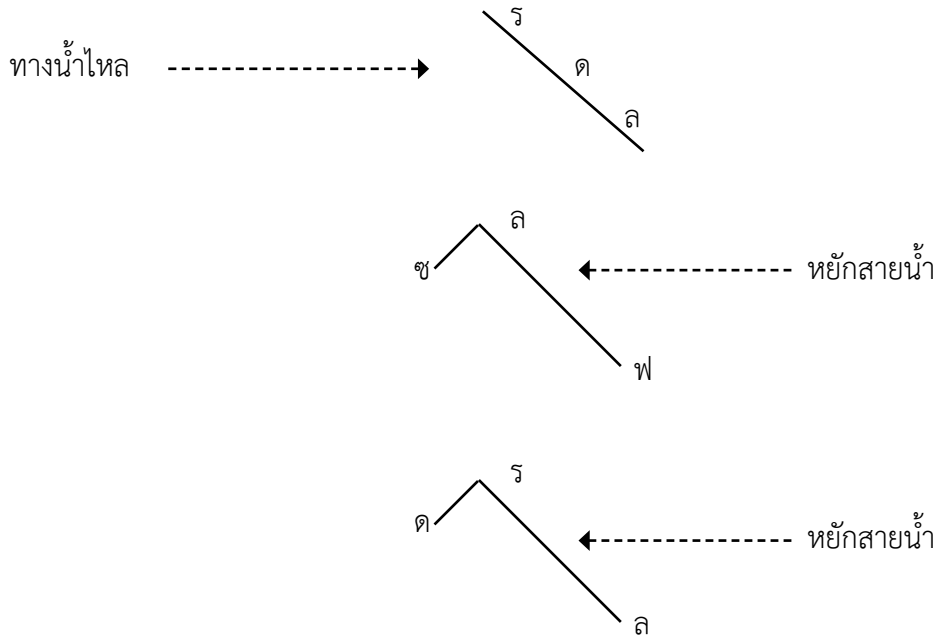


ตัวอย่างทำนองเพลง ท่อน 2 ประโยคที่ 8 วรรคที่ 1 ดังนี้

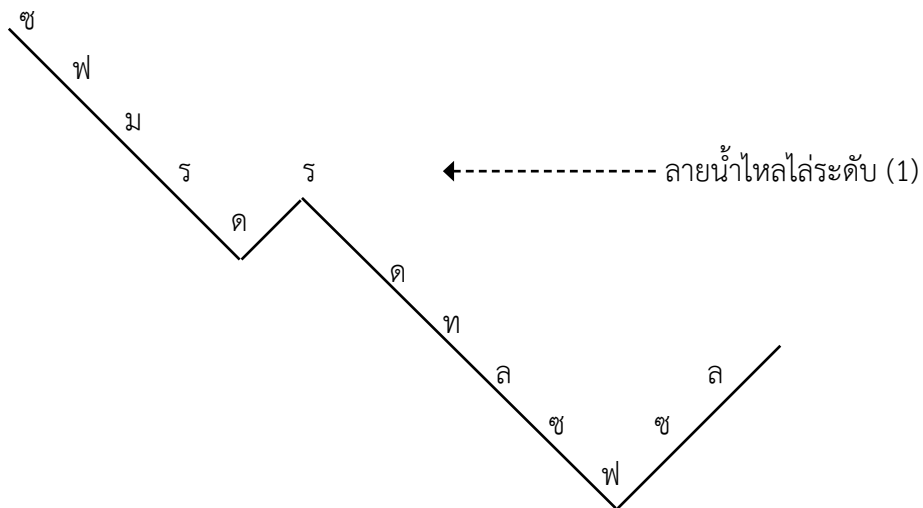
ลายน้ำไหล ไล่ระดับ (3)



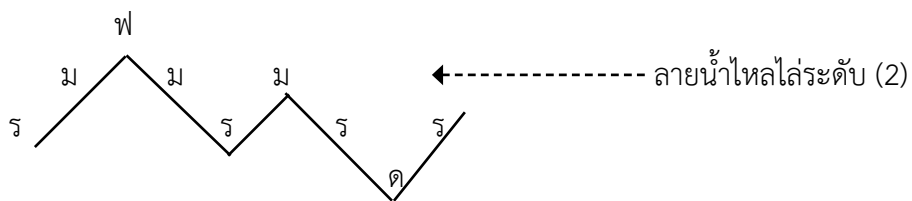
จากรูปแบบของทำนองเพลงดังกล่าว สามารถเขียนทิศทางการเคลื่อนที่ของทำนองเพลงได้ดังนี้
ทำนองที่ 1



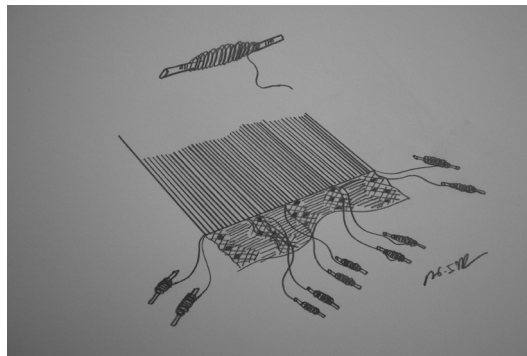
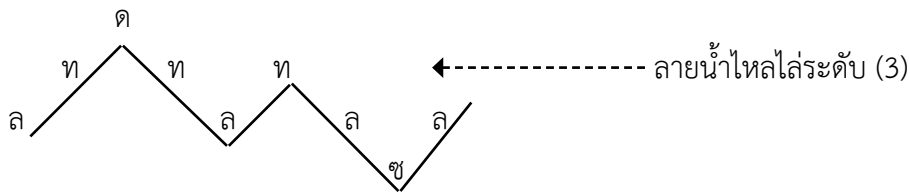
ทำนองที่ 2



ทำนองที่ 3



ทำนองที่ 4

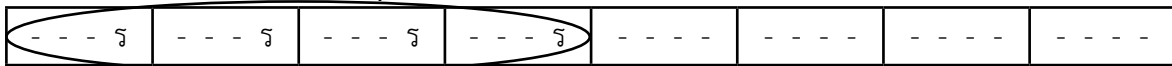


มโหรีสายล้ํงลายผ้า

รูปแบบทำนองเพลงมีลักษณะการใช้โน้ตยืนอยู่เสียงเดียวซ้ำๆ พร้อมกับเคลื่อนที่ตัวโน้ตไปสู่อีกเสียงหนึ่ง ซึ่งมีระดับเสียงสูงบ้าง ต่ำบ้าง ในลักษณะเดียวกัน โดยใช้เทคนิคการล้ํงจ้หวะแสดงถึงการใช้มโหรี (หลอดไม้ไผ่) ล้ํงสอดใหม่เป็นจ้หวะในแถวเดียวกันซึ่งสูงบ้าง ต่ำบ้าง สลับการเลือกใช้สีตามต้องการ เพื่อให้เกิดลวดลาย

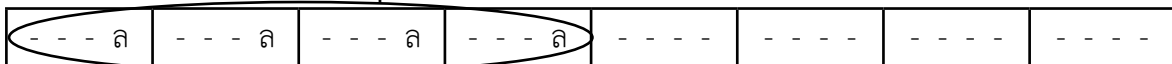
ดังตัวอย่างทำนองเพลง ท่อน 2 ประโยคที่ 7

ล้ํงสอดใหม่เป็นลายต่างๆ

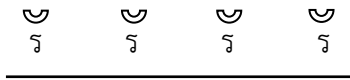


ดังตัวอย่างทำนองเพลง ท่อน 2 ประโยคที่ 8

ล้ํงสอดใหม่เป็นลายต่างๆ



จากรูปแบบของทำนองเพลงดังกล่าว สามารถเขียนทิศทางการเคลื่อนที่ของทำนองเพลงได้ดังนี้
ทำนองที่ 1 ใช้มะสวาย (หลุดไม้ไผ่) ล้วงสอดใหม่ในแต่ละแถว



ทำนองที่ 2 ใช้มะสวาย (หลุดไม้ไผ่) ล้วงสอดใหม่ในแต่ละแถว



2. รูปแบบการผสมวง

วงดนตรีที่ใช้ในการบรรเลงเพลงผ้าล้วงคือ “วงดนตรีพื้นเมืองเหนือ” แสดงถึงเอกลักษณ์และสำเนียงถิ่น ประกอบด้วยเครื่องดำเนินทำนอง ได้แก่ ขลุ่ยเมือง สะล้อกลาง ซึ่งเล็ก ซึ่งใหญ่ เครื่องประกอบจังหวะ ได้แก่ กลองพื้นเมืองเหนือ ฉิ่ง โหม่ง เสียงของขลุ่ยเมืองและสะล้อกลางบรรเลงล้อกัน สื่อถึงคลื่นน้ำไหลไล่ระดับกันไป ซึ่งเล็กบรรเลงลูกเต๋ายืนอยู่เสียงเดิมด้วยการกรอ สื่อถึงการล้วงเส้นไหมไปในแนวเดียวกันอย่างต่อเนื่อง การประสานเสียงของขลุ่ยเมือง ซึ่งเล็ก และซึ่งใหญ่ แสดงถึงการล้วงไหมเป็นลายน้ำไหล ซึ่งเป็นการทอให้เกิดลวดลายโดยการใช้กระสวยหรือหลุดไม้ไผ่เล็กๆ ล้วงและสอดลงไปบนเส้นยืน การยกยกยอนเส้นไหม ขึ้นลงให้ไหลไปในทางเดียวกัน กลองพื้นเมืองเหนือดำเนินจังหวะสื่อถึงจังหวะการทอผ้าล้วง

ผลการวิจัย

การวิจัยเรื่องการประพันธ์ทำนองเพลงผ้าล้วงเป็นการวิจัยเชิงคุณภาพ (Qualitative Research) มีวัตถุประสงค์เพื่อประพันธ์ทำนองเพลงผ้าล้วง และสร้างองค์ความรู้ในกระบวนการสร้างสรรค์บทเพลง สรุปผลได้ดังนี้

1. การประพันธ์ทำนองเพลง

ผู้วิจัยประพันธ์ทำนองเพลงผ้าล้วงขึ้นใหม่โดยการนำหลักการและทฤษฎีดุริยางคศิลป์ไทย มาเป็นแนวทางในการประพันธ์ อาศัยการเคลื่อนย้ายทำนองเพลงให้สัมพันธ์ภายในกรอบจังหวะและกรอบเทคนิคลีลาของเพลงไทย รูปแบบของจังหวะและรูปแบบของทำนองเลียนแบบวิธีทอผ้าล้วงและลักษณะการกระทำให้เกิดลวดลายบนผืนผ้า ประยุกต์ให้เกิดความชัดเจนและสอดคล้องกับวิธีการทอผ้า จินตนาการจากวิธีการทอผ้าล้วงในภาคเหนือ อำเภอเวียงสา จังหวัดน่าน ซึ่งเป็นกลุ่มไทลื้อที่อพยพเข้ามาตั้งถิ่นฐานกระจายไปตามพื้นที่ต่างๆ ในจังหวัดนี้ และมีวัฒนธรรมการทอผ้าล้วงสืบทอดกันต่อมาดังที่ Silpakorn University (2000, p.41) กล่าวว่า ผ้าทอมือเป็นงานหัตถกรรมพื้นบ้านที่มีชื่อเสียงของจังหวัดน่าน โดยเฉพาะผ้าลายน้ำไหล ซึ่งยอมรับกันว่าเป็นผ้าทอมือที่มีลวดลายสีสดงาม และมีเอกลักษณ์เฉพาะถิ่นที่แตกต่างไปจากผ้าพื้นเมืองของถิ่นอื่นๆ ผ้าทอมือเหล่านี้ทอกันมากในกลุ่มชนเชื้อสายไทลื้อ เป็นกลุ่มชนที่มีความสามารถพิเศษในการทอผ้า การทอผ้า นับเป็นวิถีชีวิตอย่างหนึ่งของสตรีชาวลื้อ เป็นมรดกทางวัฒนธรรมที่สืบทอดต่อกันมาจากบรรพบุรุษ วิธีการ “ล้วง” ซึ่งเป็นการทอผ้าไหมให้เกิดลวดลายด้วยการใช้ไม้ไผ่อันเล็กๆ ล้วงและสอดเส้นไหมให้ไหลไปในทางเดียวกันดังสายน้ำไหล

โครงสร้างทำนองเพลงผ้าล้วง ประกอบด้วย ล้วง 1 ล้วง 2 และล้วง 3

ล้วง 1 แสดงถึงจังหวะการทอผ้า

ล้วง 2 แสดงถึงวิธีการทอล้วง เกิดลวดลายน้ำไหล

ล้วง 3 แสดงถึงความสุขสำราญ ทอผ้าสำเร็จเป็นผืนสวยงาม

บันไดเสียง ทางขวา เป็นบันไดเสียงประธาน

บันไดเสียง ทางเพียงออบน ทางเพียงออล่าง ทางกลาง ทางนอก ทางกลางแหบ เป็นบันไดเสียงรอง

โครงสร้างรูปแบบจังหวะและรูปแบบทำนองเพลงผ้าล้วง			
ท่อน	รายละเอียด	โครงสร้างทำนองเพลง	สะท้อนถึง
1	แสดงถึงจังหวะการทอผ้า	ประโยคที่ 1	เสียงกระทบพืม
2	แสดงถึงวิธีการทอล้วง เกิดลวดลายน้ำไหล	ประโยคที่ 3, 4 วรรคที่ 2	การพุงกระสวยเป็นช่วงๆ
		ประโยคที่ 2	ลายทางน้ำไหล
		ประโยคที่ 5 วรรคที่ 2	ลายน้ำไหล ไล่ระดับ 1
		ประโยคที่ 7 วรรคที่ 1	ลายน้ำไหล ไล่ระดับ 2
		ประโยคที่ 8 วรรคที่ 1	ลายน้ำไหล ไล่ระดับ 3
		ประโยคที่ 7, 8	ล้วงสอดไหมเป็นลายต่างๆ
		ประโยคที่ 11, 12 วรรคที่ 2	กระแทกพืมพันหวี
3	แสดงถึงความสุขสำราญ ทอผ้าสำเร็จเป็นผืนสวยงาม		

รูปแบบการประสมวง

การผสมวงมีรูปแบบการบรรเลงแบ่งแยกโน้ตเพลงตามเครื่องดนตรี การสร้างแนวทำนอง การประสานเสียงของเครื่องดนตรีแต่ละชิ้น และการแบ่งกลุ่มเครื่องดนตรี ตามความเหมาะสมในแต่ละเพลง จินตนาการไปตามกรรมวิธีการทอผ้าให้เห็นเป็นรูปธรรม สำเนียงตามความเป็นมาของบทเพลง แสดงออกในรูปแบบ “ดนตรีพื้นเมืองเหนือ”

การใช้เครื่องประกอบจังหวะและอุปกรณ์เสริมสร้างจินตนาการในบทเพลง การใช้เครื่องดนตรีสร้าง กระสวนจังหวะ กระสวนทำนองขึ้นใหม่ เพื่อสื่อถึงวิธีการทอผ้าและลวดลายผ้า การใช้ซอญประกอบของ ดนตรี เทคนิคในการบรรเลง ทางของเครื่องดนตรี ลีลาของเพลง ตลอดจนเอกลักษณ์ที่โดดเด่นของเครื่อง ดนตรี ส่งผลต่ออารมณ์ความรู้สึก

2. องค์ความรู้ในการสร้างสรรค์บทเพลง

ผู้วิจัยได้เรียบเรียงการแปรทำนอง การสร้างแนวทำนองประสานเสียง โดยยึดหลักความสัมพันธ์ ของเสียง การแบ่งหน้าที่การดำเนินทำนองของเครื่องดนตรีในรูปแบบใหม่ เช่น เครื่องดนตรีที่มีเสียงทุ้มต่ำ ทำหน้าที่เป็นผู้นำ เครื่องดนตรีที่มีเสียงเล็กแหลมทำหน้าที่เป็นผู้ตาม หรือเครื่องดนตรีที่มีเสียงเล็กแหลม ทำหน้าที่เป็นผู้นำ เครื่องดนตรีเสียงทุ้มต่ำทำหน้าที่เป็นผู้ตาม โดยคำนึงถึงบริบทในการสะท้อนวิธีการทอผ้า เป็นหลัก

เอกภาพของการประพันธ์ทำนองเพลงผ้าล้วง สื่อถึงลักษณะเด่นของวิธีการทอผ้าล้วงในภาคเหนือของประเทศไทย มีรูปแบบจังหวะและรูปแบบทำนองที่สอดคล้องกับวิธีการทอผ้า

เครื่องดนตรีที่ใช้บรรเลงมีส่วนสำคัญประการหนึ่งในการสื่อสำเนียงของความเป็นเอกลักษณ์ถิ่น นอกเหนือจากสำเนียงที่ปรากฏในท่วงทำนอง

การทอผ้าเป็นเรื่องของสตรีเป็นส่วนใหญ่หรืออาจจะแทบทั้งหมด เป็นองค์ความรู้ที่สืบทอดเฉพาะกลุ่มสตรีเป็นสำคัญ ดังนั้นเหตุผลการเลือกใช้เครื่องดนตรีจึงมีความเกี่ยวข้องกับสัมพันธ์ในเรื่องดังกล่าว เช่น การใช้เครื่องสี ได้แก่ สะล้อ และเครื่องตีต ได้แก่ ซึง ถือเป็นสัญลักษณ์ที่สะท้อนให้เห็นถึงความนุ่มนวลอ่อนโยนของสตรีและความประณีตละเอียดอ่อนในการทอผ้า ตลอดถึงความงดงามของลวดลายผ้า สื่อออกมาในเรื่องเส้นสายลายใหม่

การสร้างสรรคงานศิลปะนั้นเป็นผลที่สะท้อนถึงวัตถุประสงค์และอารมณ์ของผู้สร้างเป็นสำคัญ ฉะนั้นเรื่องราวหรือแนวทางอาจเปลี่ยนไปได้ตามยุค ตามการเปลี่ยนแปลงของสภาพแวดล้อมและกาลเวลา

การอภิปรายผล

จากการศึกษาการประพันธ์ทำนองเพลงผ้าล้วงพบว่า เป็นการสร้างสรรค์ทำนองแบบอิสระโดย การคิดและประดิษฐ์ทำนองขึ้นใหม่จากการศึกษาวิธีการทอผ้าล้วง นำมาแต่งท่วงทำนองให้สอดคล้องกับ ลวดลายและวิธีการทอผ้ามีการเรียบเรียงการแปรทำนองและการสร้างแนวทำนองประสานเสียง โดยยึดหลัก ความสัมพันธ์ของเสียง และมีการแบ่งหน้าที่การดำเนินทำนองของเครื่องดนตรีในรูปแบบใหม่ สอดคล้องกับ งานวิจัยของ Pitakrat, N. (2009, p.47) ได้ศึกษาเรื่อง “องค์ความรู้ศิลปปิ่นแห่งชาติ นายพินิจ ฉายสุวรรณ” พบว่า เป็นวิธีที่เกิดขึ้นโดยอิสระ ซึ่งผู้แต่งมิได้นำทำนองเพลงหนึ่งเพลงใดของโบราณมาแต่งขยายหรือ ตัดทอนลง เป็นการแต่งด้วยสติปัญญาความคิด การสร้างจินตนาการ ให้เป็นไปตามความปรารถนา ความพอใจของผู้แต่ง การแต่งเพลงวิธีนี้มีใช้เป็นวิธีที่กำหนดกันขึ้นมาใหม่ แต่เป็นวิธีการที่มีมานานแล้ว เกิดขึ้นจากการได้พบเห็น ได้ยินได้ฟัง ผสมผสานให้เกิดสติปัญญาความคิดอ่าน อีกประการหนึ่งเกิดจาก สิ่งธรรมชาติที่ช่วยให้การแต่งบรรลุผล ตลอดจนอารมณ์ต่างๆ ที่เกิดจากตัวผู้แต่งเอง การแต่งเพลงด้วย วิธีอิสระนี้หากแต่งขึ้นมาลอยๆ โดยไม่มีพื้นฐานสิ่งหนึ่งสิ่งใดมาเป็นแนวในการแต่งย่อมไม่ถูกต้องนัก การเริ่มต้นแต่งเพลงผู้แต่งต้องมีจุดกำหนด อาจเป็นเสียงธรรมชาติหรือเสียงที่เกิดจากวัตถุก็ได้ จัดว่าเป็นจุดของการเริ่มต้นซึ่งมีความสำคัญมากสำหรับการแต่งเพลง และสอดคล้องกับแนวคิดของ Dittapan, S. (2003, p.1) กล่าวไว้ว่า ความคิดสร้างสรรค์เป็นการสร้างสรรค์สิ่งใหม่ๆ ที่แตกต่างจากเดิม และเป็นประโยชน์ได้อย่างเหมาะสม ซึ่งความคิดสร้างสรรค์สามารถเกิดขึ้นได้ 2 ทาง คือ ประการแรก จากจินตนาการแล้วย้อนกลับสู่สภาพความเป็นจริง (จากความฝันมาสู่ความเป็นจริง) ประการที่สอง จากความรู้ที่มีอยู่แล้วคิดต่อยอดไปสู่สิ่งใหม่ (เป็นตัวกระตุ้นความคิดเพื่อให้เกิดการต่อยอด) การคิด เชิงสร้างสรรค์เป็นการขยายขอบเขตความคิดออกไปจากแนวความคิดที่มีอยู่ ไปสู่ความคิดใหม่ที่ไม่เคยมี มาก่อน เพื่อหาคำตอบที่ดีที่สุดให้กับปัญหาที่เกิดขึ้นอย่างมีกระบวนการ

เป็นเพลงสำเนียงภาคเหนือ วงดนตรีที่ใช้ในการบรรเลง คือ “วงดนตรีพื้นเมืองเหนือ” เพื่อสะท้อนให้เห็นเอกลักษณ์ถิ่น บรรเลงในระดับบันไดเสียง ทางขวา เป็นบันไดเสียงประธาน และบันไดเสียง ทางเพียง ออบน ทางเพียงออล่าง ทางกลาง ทางนอก ทางกลางแหบ เป็นบันไดเสียงรอง สอดคล้องกับแนวคิดของ Tramote, B. (2002, p.30) กล่าวถึงเรื่องของ “สำเนียง” ไว้ว่า เป็นการลำดับเสียงสูงต่ำของทำนองที่ ทำความรู้สึกของผู้ฟังให้ทราบได้ว่าเป็นเพลงจำพวกใด ชนิดใดและภาษาใด “สำเนียงบอกภาษา” เป็นคำที่ พูดกันอยู่ทั่วไป หมายถึงสิ่งที่เรารับความรู้สึกจากเสียงของคน ซึ่งทำให้ทราบได้ว่าผู้พูดนั้นเป็นภาษาอะไร หรือชาวเมืองไหน สำเนียงที่เราได้รับจากเสียงดนตรี ก็บอกจำพวก ชนิด และภาษา ได้เช่นเดียวกัน

เอกภาพของบทเพลงแสดงให้เห็นกระสวนจังหวะและกระสวนทำนองเพลงที่สะท้อนถึงเทคนิควิธีการทอผ้าได้อย่างชัดเจนการดำเนินทำนองมีการใช้ลูกต่อของ ขลุ่ยเมือง สะล้อกลาง ซึ่งเล็ก บรรเลงเชื่อม ต่อทำนองให้ได้ใจความ เสมือนการล้วงลายต่อกันเป็นสายน้ำไหล การใช้ลูกเหลื่อมหรือลูกล้อ บรรเลงคาบ เกี่ยวเหลื่อมล้ำกัน สื่อให้เห็นถึงการล้วงสอดเส้นไหมให้เกิดลวดลาย นอกจากนี้ยังปรากฏแบบจังหวะและรูปแบบทำนองสอดคล้องกับการทอผ้าล้วง แสดงให้เห็นถึงความสวยงามของการสร้างสรรค์ท่วงทำนองเพลง ซึ่งทำหน้าที่สะท้อนถึงภูมิปัญญาหัตถกรรมการทอผ้าไหมไทย สอดคล้องกับงานวิจัยของ Jaturapat, L. (2001) ทำการวิจัยเรื่องงานสร้างสรรค์เพลงระบำชุดโบราณคดี ของครุมนตรี ตรีโมท พบว่า เพลงระบำชุด โบราณคดีสร้างสรรค์ขึ้นมาโดยมีวัตถุประสงค์แสดงให้เห็นอัตลักษณ์ของชนชาติไทยที่มีประวัติอันยาวนาน เป็นประเทศเอกราช วิธีการประพันธ์เพลงยึดแนวทางมาจากหลักฐานทางประวัติศาสตร์และโบราณคดี การบรรเลงเพลงมีโครงสร้างอัตราสองชั้น-ชั้นเดียว และอัตราจังหวะสองชั้นตลอดทั้งเพลง ส่วนเครื่องดนตรี เครื่องแต่งกาย ท่ารำ เป็นงานสร้างสรรค์ที่นำแบบอย่างมาจากภาพจำหลักตามโบราณสถานโบราณวัตถุใน สมัยต่างๆ ซึ่งสอดคล้องกับแนวคิดของ Pukaotong, S. (1996, p.15) ในเรื่องสุนทรียศาสตร์ทางด้านดนตรี กล่าวว่า ดนตรีเป็นสิ่งที่มีความค่าทางสุนทรียะ ทำให้เกิดความรู้สึกในทางดีงาม จึงเกี่ยวเนื่องกับปรัชญาทาง สุนทรียศาสตร์ ซึ่งพิจารณาถึงความสวย ความงาม ความดี และความไพเราะ อันเป็นคุณค่าของดนตรีด้วยความสวยความงาม มิใช่จะสัมผัสได้เฉพาะทางตรงเท่านั้น แม้ในดนตรีที่เราสัมผัสในทางหูอย่างเดียวก็มีความสวยงามอยู่ด้วยเช่นกัน ท่วงทำนอง เสียง ลีลา และความไพเราะนั่นเองเป็นความสวยงามของดนตรี ยังมีลักษณะดังกล่าวนี้คือ ประณีต ละเมียดละไม และสูงส่งเพียงใด ความสวยงามของดนตรีก็ยิ่งมีมากขึ้น เพียงนั้น ส่วนความดีของดนตรีนั้นมองเห็นได้ไม่ยาก ผู้ที่ชอบฟังดนตรีหรือนักดนตรีย่อมสามารถมองเห็น ความดีของดนตรีได้ทุกคน

References

- Bank of Thailand. (1997). **Lanna Currency and Thai Fabrics**. Bangkok : Amarin Printing & Publishing.
- Creative Tourism Thailand. (2016). **Luang Fabric Patterns**. Retrieved January 9, 2017, from <http://www.creativetourism.com.jpg>.
- Dittapan, Suppakorn. (2003). **Creativity and Creativity Development**. Bangkok : Chulalongkorn University Printing House.
- Fakjamroon, Sirichaichan. (2003). **Thai Arts of Musical Performance**. Bangkok : Institute of Thai Studies Printing House, Chulalongkorn University.
- Jaturapat, Laksanawadee. (2001). **Series of Archeological Dance Songs : A Creative Work of Montree Pramote**. Master of Arts Thesis, Cultural Studies. Mahidol University.
- Kanjaikaew, Sai. (2016, September 4). **Interview**. Luang Fabric Weaving Expert.
- Kerdpon, Samran. (2016, October 19). **Interview**. National Artist in Performances (Thai Music) of 2005.
- Lisuwan, Wiboon. (2007). **An Encyclopedia of Fabrics and Woven Goods**. Bangkok : Muang Boran Publishing House.
- Local Weaving Development Project in Every Province of Thailand, Silpakorn University. (2000). **Local Northern Weaving**. Bangkok : Amarin Printing & Publishing.
- Na-Nan, Pensri. (2016, September 5). **Interview**. Luang Fabric Weaving Expert.
- Noinit, Tirapon. (2016, October 15). **Interview**. Qualified Thai Music Expert.
- Panyayot, Rakkiat. (2016, October 2). **Interview**. Qualified Expert on Northern Folk Music.
- Pitakrat, Narongchai. (2009). **Knowledge from A National Artist : Mr.Pinit Chaisuwan**. Office of the National Culture Commission, Ministry of Culture, Fiscal Year 2009. (Copied)
- Promrianchai, Tanee. (2016, September 5). **Interview**. Luang Fabric Weaving Expert.
- Pukaotong, Sangad. (1996). **Thai Music and the Entrance to Thai Music**. 2nd ed. Bangkok : Ruankaew Publishing House.
- Rodchangpuan, Pakorn. (2016, October 8). **Interview**. Distinguished Professor.
- Samrongtong, Bootsakorn. (2003). **Lyrics to Thai-Norwegian Friendship Songs**. Invention Project, Ratchadaphiseksomphot Endowment Fund, Chulalongkorn University.
- Tramote, Boontam. (2002). **Description of Thai Music Subjects**. Bangkok : Chuanpim Printing House.
- Tramote, Montree. (1995). **Mr.Montree Tramote's Musical Message**. Remembrance of the State Funeral of Mr.Montree Tramote. Page 39-43. n.p.
- Wongtet, Sujit. (1999). **Prachumbot Mahori**. Bangkok : Ruankaew Printing House. (in Thai)